

VÝROČNÍ ZPRÁVA 2022

HYUNDAI TRANSYS CZECH, S.R.O.

Obsah

Obecné údaje	34
Popis účetní jednotky	34
Rozhodující vliv na účetní jednotce	34
Statutární orgán – členové statutárního orgánu, členové dozorčí rady	35
Organizační struktura společnosti	35
Obecné účetní zásady, účetní metody a jejich změny a odchylky	37
Informace o aplikaci obecných účetních zásad	37
Dlouhodobý hmotný majetek	37
Dlouhodobý nehmotný majetek	38
Zásoby	39
Daň z příjmů	40
Stanovení opravných položek a rezerv	41
Rezervy	41
Výzkum a vývoj	42
Přepočet údajů cizí měny na českou měnu	43
Klasifikace závazků	43
Odchylky od účetních metod	43
Změna účetních metod a postupů	43
Doplňující údaje k rozvaze a účetní metody a obecné účetní zásady	44
Dlouhodobý hmotný majetek	44
Dlouhodobý nehmotný majetek	47
Najatý majetek	48
Zásoby	48
Pohledávky a závazky	49
Zaměstnanci společnosti, osobní náklady	50

Rezervy	51
Úvěry a půjčky	52
Ostatní aktiva	52
Ostatní pasiva	52
Opravné položky.....	53
Daň z příjmů	53
Informace o spřízněných osobách.....	54
Vlastní kapitál	56
Přehled o peněžních tocích	56
Doplňující údaje k Výkazu zisku a ztráty a účetní metody a obecné účetní zásady	57
Výnosy z provozní činnosti	57
Služby.....	57
Výdaje vynaložené v průběhu účetního období na výzkum a vývoj.....	57
Ostatní finanční výnosy a náklady	57
Odměna auditorské společnosti.....	58
Dopad pandemie COVID-19 a války na Ukrajině na společnost v roce 2022	58
Významné následné události.....	59

1. Úvodní slovo ředitele společnosti

Vážené dámy, vážení pánové,

Jsme na konci pandemické situace a znovu si užíváme obyčejné dny tak jako před COVIDem; trápí nás ovšem jiné problémy. Válka mezi Ruskem a Ukrajinou trvá více než rok, zaútočila na nás globální inflace a ta vedla k vysokému úroku. Také jsme trpěli problémy s dodávkami polovodičů do vozidel. Za těchto složitých důvodů se celkový počet prodejů automobilů v Evropě ve srovnání s rokem 2021 snížil o 4,1 %.

I přesto však Hyundai-Kia Motor Group (dále jen „HKMG“) dosáhla v roce 2022 překvapivých výsledků. Tržní podíl v Evropě byl zaznamenán na úrovni 9,4 % a ve srovnání s rokem 2021 vzrostl o 0,7 %. Nejen že jsme dosáhli nejvyššího nárůstu tržního podílu ze všech trhů EU, ale také jsme získali více než 9 % na trhu poprvé od doby, kdy jsme expandovali do Evropy. Objem prodeje byl navíc na čtvrtém místě mezi výrobci v Evropě. Tento výsledek není jen rekordem společnosti HKMG. Je to výsledek našeho snažení. I když byly těžké časy, překonali jsme je. Jsem vděčný za to, že vás spolu s Hyundai Transys Czech, s.r.o. v takové chvíli máme.

Mohu vám slíbit, že jako zaměstnanci Hyundai Transys Czech, s.r.o. budete pociťovat hrdost. Pracovní prostředí není jen viditelným předpokladem. Čím více důvěry existuje mezi společností a zaměstnanci, tím více hrdosti se odráží při poskytování lepšího prostředí. Úspěch společnosti vychází vždy ze spokojenosti zaměstnanců.

Pevně věřím, že k vytvoření lepšího prostředí je také nutná lepší komunikace. Hyundai Transys Czech, s.r.o. je globální společností. Sdílíme různé kultury a jazyky. Rozdíly také existují ve výzvách mezi jednotlivými odděleními a pozicemi. Nejmundřejší způsob, jak tyto výzvy vyřešit, je komunikace. A to je důvod, proč vždy navštívím každou kancelář a pracoviště, abych pozdravil a otevřel dveře své kanceláře. Doufám, že bude více příležitostí ke vzájemné komunikaci.

Podle mnoha zpráv z veřejnosti víme, že automobilový průmysl čelí nové etapě – EV a vodíková auta. V loňském roce se HKMG umístilo na 4. místě na evropském trhu elektrických modelů. Znamená to také, že HKMG představuje 10 % trhu. Až v roce 2035 začne platit zákaz výroby vozidel se spalovacím motorem, bude to pro nás příležitost, jak se posunout vpřed.

Na závěr bych vám všem rád poděkoval za to, že jste se v roce 2022 ve společnosti Hyundai Transys Czech, s.r.o. snažili pracovat pilně nejen v závodě, ale i mimo brány závodu. Doufám, že rok 2023 bude ještě mnohem významnější.

V Nošovicích, 12. května 2023



DongSeob Yoon

Výkonný ředitel společnosti

2. Řízení lidských zdrojů

Vývoj zaměstnanosti

K 31. 12. 2022 bylo celkem zaměstnáno 540 zaměstnanců, z toho 19 agenturních. Počet zaměstnanců na technickohospodářských pozicích bylo 69, včetně 5-ti zaměstnanců korejského vedení. Na dělnických pozicích bylo 471 zaměstnanců. Z celkového počtu kmenových zaměstnanců je 181 cizinců (33,5 %) z celkem 10 národností, převážně polské a slovenské. V roce 2022 celkově nastoupilo 134 nových zaměstnanců. Dobrovolná fluktuace byla na úrovni 11,49 %.

Vnitřní organizační struktura společnosti

Společnost je rozdělena na samostatná organizační oddělení bez právní subjektivity, která mají své týmy a pracovní skupiny. Každé oddělení má přesně vymezenou činnost v rámci produkčních nebo režijních aktivit podniku. Každé oddělení má svého zodpovědného vedoucího, který je podřízen vedoucímu vyššího oddělení v přímé organizační linii.

Pracovněprávní vztahy

Pracovněprávní vztahy ve společnosti Hyundai Transys Czech, s.r.o. se řídí Zákoníkem práce, ostatními pracovněprávními a obecně právními předpisy a kolektivní smlouvou. Kolektivní smlouva byla uzavřena s odborovou organizací, OS KOVO DYMOS. Kolektivní smlouva definuje základní práva a povinnosti smluvních stran, komunikační aktivity, obecné podmínky nábory, agenturního zaměstnávání, pravidla BOZP, strukturu mezd a mzdový vývoj, zaměstnanecké benefity a základní ustanovení o pracovní době.

Vzdělávání a rozvoj

Cílem společnosti je systematický a efektivní rozvoj znalostí zaměstnanců dle individuálně sestavených plánů. V roce 2022 bylo realizováno 207 školicích akcí a odškolených bylo celkem 3 244,5 hodin. Vstupním školením, které zahrnuje BOZP školení, úvodní adaptační školení a instruktáž ve výrobním prostředí, prošlo 134 zaměstnanců. Společnost se zaměřila na odborná vzdělání v legislativní oblasti, školení anglického jazyka a to i on-line formou.

Společenská odpovědnost

Solidarita s těžkými životními situacemi, podpora zájmových sdružení a místních spolků provázely aktivity společenské odpovědnosti Hyundai Transys Czech, s.r.o. v průběhu roku 2022.

Společnost aktivně reagovala na kritické životní situace v souvislosti s uprchlickou krizí a intenzivně rozvíjela spolupráci s široce působícími spolky a organizacemi. V závěru roku společnost soustředila podporu na projekt prevence zdraví, dlouhodobě nemocné a nákup vybavení do nemocnice ve Frýdku-Místku.

Společnost podpořila tyto organizace a aktivity:

Podpora zdraví

Nadace Adra

V rámci interní akce Dny zdraví zaměřené na prevenci zdraví zaměstnanců, společnost přispěla na intenzivní rehabilitační programy pro děti a mladistvé částkou 80 000 Kč do veřejné sbírky „Pomáhat může každý“.

Charita Ostrava, hospic sv. Kryštofa

Mobilní hospic pečující o dlouhodobě nemocné v regionu Ostrava a Frýdek-Místek obdržel příspěvek 10 000 Kč na nákup drobného zdravotního materiálu pro své klienty v domácí péči.

Nadační fond Pavla Novotného

Tradiční akce Movember navázala na oblíbené sportovní aktivity z předchozích let a zapojila zaměstnance do charitativního běhu v podobě štafety družstev na 9 km. Uběhnuté kilometry následně společnost podpořila finanční částkou 15 000 Kč na aktivity nadace, vedoucí ke zlepšení následné péče pro onkologické pacienty a zlepšení osvěty onkologických onemocnění.

Trdla – divadelní společnost absolutních neherců, z.s.

Nejen péče o zdraví, ale také smích a radost pacientů na lůžkových částech a ambulancích nemocnice ve Frýdku-Místku přinesla nová spolupráce s Klauny z balónkova.

Finanční příspěvek 15 000 Kč pokryje náklady na jejich cesty za malými pacienty.

Přístroje do nemocnic

Nemocnice ve Frýdku-Místku, příspěvková organizace

Nový rehabilitační přístroj pro potřeby zkvalitnění léčby pacientů pořídila Nemocnice ve Frýdku-Místku, na koupi přístroje přispěla společnost Hyundai Transys Czech, s.r.o 25 000 Kč.

Vědecká činnost

České centrum signálních zvířat, z.s.

Nově vznikající výzkumné centrum diagnostiky a raného stádia rakoviny za pomoci speciálně vycvičených psů podpořila společnost příspěvkem 10 000 Kč na nákup laboratorního vybavení.

Mobilita bez bariér

Kafira o.p.s.

Finanční dar 75 000 Kč na dofinancování koupě osobního vozu pro potřeby zajištění terénní práce a podpory soběstačnosti klientů se zrakovým postižením včetně nevidomých z Ostravska, Opavy a Novojičínska.

Dobrovolnictví

Adra o.p.s.

Mezinárodní den dobrovolníků a setkání s poděkováním dobrovolníkům neziskové organizace Adra u příležitosti 30 let působení organizace podpořila společnost příspěvkem na občerstvení v rámci slavnostního večera.

Zaměstnanecké sbírky

Český červený kříž, Frýdek-Místek

Sbírka oděvů potřebným v rámci ukrajinské uprchlické krize.

Adra o.p.s.

Zapojení zaměstnanců do vánoční charitativní sbírky dáreků pro sociálně vyloučené občany a osoby v dlouhodobé péči. Zaměstnanci mohli v průběhu dvou týdnů přinést drobný vánoční dárek těm, kteří by jinak žádný dárek nedostali.

Společenská integrace

Korejské občanské sdružení v ČR, z.s.

Propojení české a korejské spolupráce, sblížení kultur skrze setkávání, sportovní akce a kulturní společenské programy podpořila společnost částkou 25 000 Kč. Díky podpoře byly realizovány mimo jiné hudební koncerty nebo diplomatická setkání.

Zájmové spolky a volnočasové aktivity

SH ČMS – Sbor dobrovolných hasičů Nošovice

Finanční dar 15 000 Kč na podporu fungování a rozvoje organizace. Společnost také podpořila Regionální festival hasičských přípravek pro děti od 3 do 6 let, kterým věnovala upomínkové předměty a finančně podpořila doprovodný program festivalu.

Junák-český skaut, středisko Kruh Frýdek-Místek, z.s.

Finanční podpora v hodnotě 10 000 Kč na podporu dětských programů v rámci organizace.

3. Hlavní projekty 2022

Celková výroba v roce 2022 byla co do počtu vyrobených sedadlových setů nejlepší za poslední 4 roky.

V roce 2022 se naše společnost zabývala výrobou následujících sedadlových typů:

Hyundai i30 – projekt PDE

Projekt PDE začal v prosinci 2016.

Jedná se o typ sedadel určených do modelu automobilu Hyundai i30.

Projekt PDE nabízí několik variant sedadlových systémů, kromě standartních pro 5-ti dveřové a kombi varianty, také sportovní varianty pro vozy z řady s označením N.

Během roku 2022 se spustila výroba limitované verze sportovních sedadel do vozů série i30 N.

Poměr na celkové produkci sedadel za rok 2022 činí 19 %.

Nejprodávavější byly varianty s látkovými potahy: 82,47 % z celkové výroby PDE za rok 2022.

Hyundai Kona – projekt E-project

E-project je jediný projekt, který se zaměřuje na produkci vozů s pouze elektrickým pohonem.

Od roku 2020 tedy dodáváme sedadlové systémy i do vozů Hyundai Kona Electric. Sedadla se nabízejí ve variantách s látkovými a koženými potahy, nebo možností kombinace obou typů potahů. Sedadla mají plně elektrické sklápění a posuny jak u řidiče, tak spolujezdce, což je činí uživatelsky velmi příjemnými.

Poměr na celkové produkci sedadel za rok 2022 činí 9 %.

Nejprodávavější byly varianty s látkovými potahy: 82,42 % z celkové výroby E-project za rok 2022.

Hyundai Tucson (model 2020) – projekt NX4

V říjnu 2020 se spustila sériová výroba sedadel pro vůz Hyundai Tucson (2020). Jedná se o novou generaci vozu typu SUV, který nahradil předchozí model stejného označení. Zcela nové a moderní typy sedadel se prodávají v 4 možných variantách potahů a s velkou škálou možných variací a barev. Důraz se klade nejen na moderní vzhled a funkčnost, ale hlavně na bezpečnost. Proto se nově na sedadlech objevuje prvek centrálního airbagu mezi sedadly řidiče a spolujezdce, zařízení SBR upozorňující na zapnutý pás na zadních sedadlech nebo funkce Blue Link, která při uzamčení vozu řidiče upozorní, že na zadních sedadlech je připoutaná osoba, atd. V roce 2022 jsme spustili výrobu aktualizované verze projektu nazvanou MY23, kde došlo k designové úpravě stávajících modelů.

Poměr na celkové produkci sedadel za rok 2022 činí 72 %.

Nejprodávanější jsou varianty s látkovým potahem: 59,08 % z celkové výroby NX4 za rok 2022.

Cíle a výhled do budoucna

Společnost Hyundai Transys Czech, s.r.o. bude v roce 2023 sériově vyrábět 4 projekty.

Během roku 2023 zahájíme výrobu nového projektu SX2, který by měl postupně nahradit projekt E-project.

Bude se jednat o sedadlové sety s kompletně novým designem určené pro plně elektrické vozy Hyundai Kona nové generace.

Na podzim přijdeme se dvěma facelifty již probíhajících projektů PDE a NX4.

4. Rekapitulace významných událostí v oblasti IS za rok 2022

Kontext organizace

Společnost Hyundai Transys Czech, s.r.o. si plně uvědomuje, že její činnost má dopad na stav životního prostředí, zdraví zaměstnanců i obyvatel, fauny a flóry. Snahou společnosti je chovat se tak, aby i při respektování principu udržitelného rozvoje negativní dopady trvale minimalizovala a kontinuálně zajišťovala vzájemný soulad mezi požadavky ekonomickými, sociálně-kulturními a environmentálně-bezpečnostními.

Politika společnosti v oblasti ochrany životního prostředí a ochrany zdraví je založena na principech osobní, kolektivní i firemní odpovědnosti, a to jak v kontextu s interními podmínkami, tak i při působení externích vlivů a spolupráci se zainteresovanými stranami.

Přehled významných událostí

Součástí IS je jak dodržování požadavků normy ČSN EN ISO 14001:2016 pro ochranu životního prostředí (EMS), tak dodržování požadavků normy ČSN EN ISO 45001:2018 systému managementu bezpečnosti a ochrany zdraví.

S cílem prověření funkčnosti IS byl proveden interní audit ve dnech 10. 5. - 20. 5. 2022 s velmi pozitivním skóre 98,2%.

Externí audit provedla auditorská skupina Českého svářečského ústavu ve dnech 11. 11. – 14. 11. 2022 s výsledkem několika doporučení.

ČSN EN ISO 14001:2016 – dozorový audit

ČSN EN ISO 45001:2018 – recertifikační audit

V průběhu roku nadále probíhalo kontinuální měření VOC na výstupu z filtru. Díky tomu nedošlo k žádnému překročení limitu 50 mg/m³, neboť k výměně aktivního uhlí ve filtru dochází v dostatečném předstihu, obvykle jednou za tři týdny. Při výměnách náplně filtru (aktivní uhlí) se používá cca 70 % recyklovaného granulátu, čímž se výrazně snižuje množství nebezpečného odpadu.

Dle požadavku IP provedla zkušební laboratoř inPAS 19.10.2022 kontrolní autorizované měření emisí kdy hodnoty nepřesahovaly na výduchu do prostředí 22 mg/m³.

I v roce 2022 byly plánovány cíle IS:

- Přejít na nový typ VZV – z olověných baterií na Li-Ion technologii – zbylé VZV
- Revize skladování NCHLaS - layout, množství, záchytné vany, školení
- Snížení spotřeby stlačeného vzduchu = úspora elektrické energie
- Zajištění CE certifikátu pro zařízení linek
- Doplnění bezpečnostních oplocení
- Renovace pracoviště nástřiku "Antisquik"
- Příprava dokumentace pro školení zahraničních zaměstnanců

Všechny cíle byly v průběhu roku 2022 splněny.

3.8.2022 proběhl nácvik úniku nebezpečné chemické látky a jeho odstranění zaměstnanci údržby.

12.7.2022 proběhl cvičný požární poplach a evakuace ve spolupráci s HZS. Cvičení bylo simulováno jako požár mix room s jednou osobou v bezvědomí.

Roční produkce odpadů kategorie „O“ byla 213,8 tun oproti roku 2021 s 198,4 tunami. Produkce odpadů typu „NO“ čítala 49,6 tun v porovnání s rokem 2021 a 33,8 tunami. Součet tříděných recyklovatelných odpadů dřeva, papíru, kovu a měkkých plastů je 118,2 tun, což je 55 % z 213,8 tun celkového „O“ odpadu.

V rámci dokumentace IS (BOZP, PO, EMS) byly v roce 2022 vytvořeny dva nové interní bezpečnostní předpisy a třináct interních bezpečnostních předpisů bylo aktualizováno.

V uplynulém roce bylo evidováno celkem 52 PÚ z toho 8 s PN. V porovnání s rokem 2021, kdy bylo 26 PÚ z toho 4 s PN se jedná dvojnásobný nárůst (lepší a důsledná evidence PÚ).

Prohlášení a závazek vedení

Vedení Hyundai Transys Czech, s.r.o. se plně ztotožňuje se zásadami environmentální a bezpečnostní politiky a zavazuje se, že bude trvale vytvářet podmínky a zajišťovat potřebné zdroje pro její trvalé naplňování a neustále tento proces zlepšovat.

Vysvětlivky:

PO – Požární ochrana

BOZP – Bezpečnost a ochrana zdraví při práci

IS – Integrovaný systém norem 14001 a 45001

HZS MSK – Hasičský záchranný sbor Moravskoslezského kraje

IP – Integrované povolení

PÚ – Pracovní úraz

PN – Pracovní úraz s pracovní neschopností

VOC – Volný organický uhlík

NCHLaS – Nebezpečné chemické látky a směsi

O – Ostatní odpady

NO – Nebezpečné odpady

EMS – Environmental management systems (ochrana životního prostředí)

VZV – vysokozdvizný vozík

5. Finanční část

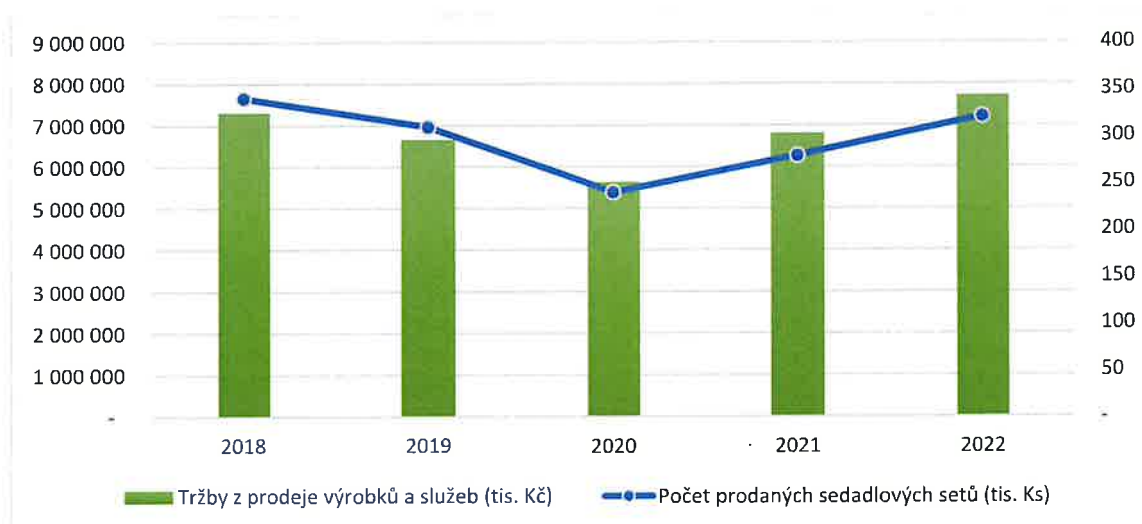
Finanční situaci společnosti Hyundai Transys Czech, s.r.o. v roce 2022 zachycuje následující část výroční zprávy. Ekonomickou výkonnost podniku v uplynulém roce ovlivnilo nejvíce probíhající agrese Ruska vůči Ukrajině prostřednictvím změn cen energií a všeobecným růstem cen vstupů.

Tržby za vlastní výroby

V uplynulém roce společnost účtovala o vyšších meziročních tržbách než v roce 2021. Společnost meziročně utržila v období 2022 o 13,1 % více než v předešlém období. Celkové tržby v uplynulém roce činí 7 726 965 tis. Kč.

Tržby byly dosaženy prodejem 320 475 automobilových sedadlových setů, což činí meziroční nárůst prodeje o 15 %. Výše tržeb v roce 2022 dosahují nejvyšší hodnoty za uplynulých pět let.

Graf č. 1: Roční výsledky tržeb z prodeje výrobků a služeb



Trend rostoucí poptávky po SUV vozech byl potvrzen jak v předešlém, tak i v uplynulém roce. Podíl SUV vozů na celkové prodané kapacitě byl navýšen o další 3,5 %. Poměr vyrobených SUV sedadel činí 81 % celkové prodané výroby.

V uplynulém roce byly v Nošovickém závodě vyráběny sedadlové sety pro vozy značky Hyundai pro modelové řady nový Tucson, Kona a i30.

Tak jak v minulém roce, tak i v tomto roce prodejním statistikám dominovaly sedadlové sety modelu Hyundai Tucson v nejnovější generaci NX4. Druhé místo obsadil projekt PD pro automobilový model Hyundai i30. Celkový prodej závěrem doplňuje projekt OS pro vůz Hyundai Kona.

V tabulce níže je uvedené meziroční srovnání dosažených projektových prodejů.

Tabulka č. 1: Meziroční přehled prodejního mixu

Název automobilu	Název projektu	Počet prodaných sedadlových setů	
		2021	2022
Tucson	NX4	194 695	231 375
i30	PD	61 398	59 334
Kona	OS	22 523	29 766
Celkem		278 616	320 475

Výsledek hospodaření po zdanění

Společnost v uplynulém roce vygenerovala zisk po zdanění ve výši 271 158 tis. Kč a meziročně navýšila hodnotu ročního zisku o 21,6 %. Dosažený zisk po zdanění v roce 2022 je druhý nejvyšší z dosažených zisků v uplynulých pěti letech.

Pozitivní vliv na výši výsledku hospodaření měl nárůst prodejů sedadlových setů. Meziročně vzrostl počet prodaných sedadlových setů o 15 %. Negativní dopad na hodnotu zisk měl růst mzdových

nákladů a cen energií. Meziročně vzrostly náklady na energie z hodnoty 18 048 tis. Kč na 39 524 tis. Kč a jednalo se tak o nárůst o 119 %.

Porovnání ročních výsledků hospodaření po zdanění za posledních pět let je zobrazeno v grafu č. 2.

Graf č. 2: Roční výsledky hospodaření po zdanění



Meziroční srovnání vybraných ukazatelů je zobrazeno v tabulce č. 2. Z tabulky je patrný meziroční růstový trend.

Tabulka č. 2: Meziroční přehled vybraných ukazatelů

	<i>Tis. Kč</i>	
	2021	2022
Tržby z prodeje výrobků a služeb	6 830 234	7 726 965
Provozní výsledek hospodaření	249 504	325 746
Finanční výsledek hospodaření	14 743	36 224
Výsledek hospodaření před zdaněním	264 247	361 970
Daň z příjmů	41 330	90 812
Výsledek hospodaření po zdanění	222 917	271 158

6. Ostatní skutečnosti

Výzkum a vývoj

Společnost Hyundai Transys Czech, s.r.o. ve sledovaném období 2022 neprováděla žádný výzkum a ani vývoj. V roce 2021 částka výdajů na výzkum a vývoj činila 0 Kč.

Obecné

Společnost nemá zřízenou pobočku nebo jinou část obchodního závodu v zahraničí.

Společnost v průběhu účetního období nenabyla žádné vlastní akcie ani vlastní podíly.

Významné následné události

Protože naše společnost splnila kritéria pro zařazení do dotačního programu Ministerstva průmyslu a obchodu, požádali jsme v roce 2023 o kompenzaci nákladů na energie roku 2022 v rámci Výzvy 1 Programu podpory na zvýšené náklady na zemní plyn a elektřinu v důsledku mimořádně prudkého růstu jejich cen. Dotace ve výši 1 960 tis. Kč byla poskytnuta dne 21. 2. 2023.

K datu sestavení účetní závěrky nejsou vedení společnosti známy žádné další významné následné události, které by ovlivnily účetní závěrku k 31. prosinci 2022.

7. Zpráva o vztazích

Zpráva obchodní společnosti Hyundai Transys Czech, s.r.o. o vztazích mezi ovládající osobou a osobou ovládanou a mezi ovládanou osobou a osobami ovládanými stejnou ovládající osobou (dále jen „Zpráva o vztazích“) za období od 1. 1. 2022 do 31. 12. 2022 je sestavena ve shodě s ustanovení § 82 Zákona č. 90/2012 ze dne 25. ledna 2012 o obchodních společnostech a družstvech (zákon o obchodních korporacích).

Identifikační údaje ovládané osoby

Obchodní firma:	Hyundai Transys Czech, s.r.o.
Sídlo:	Hyundai 700/3, 739 51 Nošovice
Identifikační číslo:	277 86 161
Daňové identifikační číslo:	CZ 277 86 161
Předmět podnikání:	výroba, obchod a služby neuvedené v přílohách 1 až 3 živnostenského zákona pronájem nemovitostí, bytů a nebytových prostor
Statutární orgán:	Dong Sub Yoon, datum narození 3. února 1964 21985 Incheon, Incheon Si, Yeonsu - Gu, Songdo-dong, Geumho Apt, Korejská republika

Společnost je zapsána v obchodním rejstříku vedeném Krajským soudem v Ostravě, oddíl C, vložka 29649.

Identifikační údaje ovládající osoby

Obchodní jméno:	HYUNDAI TRANSYS INC.
Sídlo:	Seongyeon-myeon, Seosan-si, Chungcheongnam-do, 105 Shindang 1-ro, 356-851, Korejská republika
Identifikační číslo:	161411-0008562
Daňové identifikační číslo:	310-81-12926

Struktura vztahů

Společnost Hyundai Transys Czech, s.r.o. je ovládána právnickou osobou HYUNDAI TRANSYS INC., která je zároveň jejím jediným vlastníkem. Hyundai Transys Czech, s.r.o. vlastní minoritní 1 podíl na společnosti HYUNDAI TRANSYS INDIA PRIVATE LIMITED, se sídlem S F No: 146-2, Block 4 Erramanchi Penukonda Anantapur, Andhra Pradesh – 515164 India, reg. č. U29309AP2017FTC106791 z celkové 1.000.000.000 podílů.

HYUNDAI TRANSYS INC. je ovládána společnostmi s podíly uvedenými níže:

- 41,13 % Hyundai Motor Company
- 40,43 % Kia Motors
- 15,74 % Hyundai Mobis
- 1,88 % Hyundai-Wia
- 0,82 % ostatní

HYUNDAI TRANSYS INC. ovládá tyto společnosti:

Hyundai Transys Czech, s.r.o.

HYUNDAI TRANSYS LEAR AUTOMOTIVE INDIA PRIVATE LIMITED

Hyundai Transys Powertrain System (Rizhao) Co., Ltd.

HYUNDAI TRANSYS FABRICACAO DE AUTOPECAS BRASIL LTDA

Automotive Seat System Dymos Mexico S.De R.L. DE C.V.

Sichuan Hyundai Transys Automotive System Co., Ltd

Hyundai Transys America, INC

HYUNDAI TRANSYS GEORGIA SEATING SYSTEM, LLC

HYUNDAI TRANSYS MICHIGAN, LLC

Hyundai Transys Slovakia s.r.o.

Hyundai Transys Mexico Seating System, S. de R.L. de C.V.

HYUNDAI TRANSYS INDIA PRIVATE LIMITED

Hyundai Transys Mexico Powertrain, S. de R.L. de C.V.

Hyundai Transys America Sales, LLC

Beijing Lear Hyundai Transys Automotive Systems Co., Ltd.

Beijing HYUNDAI TRANSYS Transmission Co.Ltd.

BAIC DYMOS Automotive System Co., Ltd.

BAIC DYMOS(Chongqing) Automotive System Co., Ltd.

HYUNDAI Transys Georgia Powertrain, INC.

Hyundai Transys (Shandong) Co., Ltd.

PT APM HYUNDAI TRANSYS INDONESIA

Hyundai Mseat, INC.

Automotive Seat System Dymos Mexico S. De R.L. DE C.V.

HYUNDAI TRANSYS RUS LLC

Hyundai Motor Company je ovládající osobou společnosti Hyundai Motor Manufacturing Czech s.r.o., která má významné obchodní vztahy s Hyundai Transys Czech, s.r.o. – viz. Úloha ovládané osoby.

Hyundai Transys Czech, s.r.o. má dále obchodní vztahy s těmito společnostmi v rámci koncernu Hyundai:

- Hyundai Glovis Czech Republic s.r.o., jejíž ovládající osobou je HYUNDAI GLOVIS CO., LTD.
- Mobis Slovakia s.r.o., jejíž ovládající osobou je Hyundai Mobis Co. Ltd.
- Hyundai AutoEver Europe GmbH, organizační složka, a také s její ovládající osobou Hyundai AutoEver Corp.

Úloha ovládané osoby

Společnost Hyundai Transys Czech, s.r.o. působí v koncernu Hyundai a její hlavní úlohou je výroba a prodej automobilových sedadel pro výrobce automobilů značky Hyundai v České republice - společnost Hyundai Motor Manufacturing Czech s.r.o. (HMMC s.r.o.).

Způsob a prostředky ovládnání

K ovládnání společnosti dochází zejména prostřednictvím rozhodování jediného společníka v působnosti valné hromady.

Přehled jednání

Společnost poskytla v září 2022 společnosti Sichuan Hyundai Transys Automotive System Co., Ltd jednoletou půjčku ve výši 8 mil. EUR za standardních tržních úrokových podmínek. Splacení půjčky je garantováno mateřskou společností HYUNDAI TRANSYS INC.

V roce 2022 nebyla činěna žádná další jednání na popud nebo v zájmu ovládající osoby nebo jí ovládaných osob, s výjimkou nákupu zásob a služeb a výplaty podílu na zisku ve výši 222 917 tis. Kč, která by se týkala majetku, který přesahuje 10 % vlastního kapitálu ovládané osoby zjištěného podle poslední účetní závěrky.

Přehled smluv

Níže je uveden přehled uzavřených vzájemných smluv mezi osobou ovládanou a osobou ovládající a dalších smluv v rámci koncernu.

Název smlouvy		
1.	Information Technology Service Agreement	HYUNDAI TRANSYS INC.
2.	Technical License and Assistance Agreement E-project	HYUNDAI TRANSYS INC.
3.	Technical License and Assistance Agreement NX4	HYUNDAI TRANSYS INC.
4.	Basic Agreement regarding business transactions	HMMC s.r.o.
5.	Lease contract – land	HMMC s.r.o.
6.	Self-Billing Agreement	HMMC s.r.o.
7.	Lease contract – flat A103	HMMC s.r.o.
8.	Lease contract – flat B104	HMMC s.r.o.
9.	Lease contract – flat B106	HMMC s.r.o.
10.	Lease contract – flat A104	HMMC s.r.o.
11.	Burden Ratio and Warranty Terms Settings	HMMC s.r.o.
12.	Supply of Metallic Patterns&Jigs – NX4 H/rest	HMMC s.r.o.
13.	AntiDDoS Service Contract	HyundaiAutoEver Europe
14.	Framework Agreement for IS management	HyundaiAutoEver Europe
15.	IT structure maintenance	HyundaiAutoEver Europe
16.	Master Agreement for CLS development	HyundaiAutoEver Europe
17.	Servers Maintenance Agreement	HyundaiAutoEver Europe
18.	Network Maintenance Agreement	HyundaiAutoEver Europe
19.	Master Agreement for DB system management	HyundaiAutoEver Europe
20.	Global Network Service Agreement	Hyundai AutoEver Corp.
21.	Managed Security Service Agreement	Hyundai AutoEver Corp.
22.	Crossguard Expoint 4.0 application	Hyundai AutoEver Corp.
23.	Letter of Intent NX4 foam pads	Hyundai Transys Slovakia
24.	Self-Billing Agreement	Hyundai Transys Slovakia
25.	Transport Agreement	Hyundai Glovis Czech
26.	Intra-group Credit Agreement	Sichuan Hyundai Transys

Posouzení újmy

Společnosti Hyundai Transys Czech, s.r.o. nevznikla v rozhodném období s ostatními osobami v koncernu Hyundai žádná újma.

Výhody, nevýhody a rizika plynoucí ze vztahů

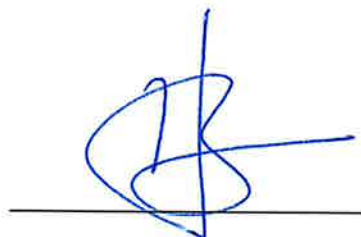
Společnosti vyplývají z účasti ve skupině především výhody. Ovládající společnost poskytuje finanční zázemí, nové technologie z R&D centra, know-how a má silnou vyjednávací pozici vůči korejským dodavatelům.

Žádné nevýhody či rizika společnosti v účasti v koncernu Hyundai pravděpodobně neplynou.

Prohlášení

Zpráva o vztazích nebyla postoupena kontrolnímu orgánu ovládané osoby na přezkoumání, jelikož ovládající osoba je jediný společník ovládané osoby ve smyslu § 83 odstavce 3 zákona č. 90/2012 Sb., o obchodních korporacích.

V Nošovicích dne 31. března 2023



Dong Sub Yoon

Jednatel společnosti

8. Účetní závěrka za rok 2022

ROZVAHA v plném rozsahu k 31. prosinci 2022 (v tisících Kč)

Obchodní firma a sídlo

Hyundai Transys Czech, s.r.o.

Hyundai 700/

739 51 Nošovice

Česká republika

Identifikační číslo

277 86 161

Označ. a	AKTIVA b	řád. c	Běžné účetní období			Minulé účetní období *
			Brutto 1	Korekce 2	Netto 3	Netto 4
	AKTIVA CELKEM	1	3 244 511	- 690 971	2 553 540	2 292 854
B.	Stálá aktiva	2	989 434	- 617 007	372 427	349 456
B.I.	Dlouhodobý nehmotný majetek	3	13 651	- 12 783	868	1 291
B.I.2.	Ocenitelná práva	4	13 651	- 12 783	868	1 291
B.I.2.1.	Software	5	13 461	- 12 593	868	1 291
B.I.2.2.	Ostatní ocenitelná práva	6	190	-190		
B.II.	Dlouhodobý hmotný majetek	7	975 780	- 604 224	371 556	348 162
B.II.1.	Pozemky a stavby	8	347 007	- 150 113	196 894	207 242
B.II.1.2.	Stavby	9	347 007	- 150 113	196 894	207 242
B.II.2.	Hmotné movité věci a jejich soubory	10	521 022	- 411 570	109 452	139 415
B.II.5.	Poskytnuté zálohy na dlouhodobý hmotný majetek a nedokončený dlouhodobý hmotný majetek	11	107 751	- 42 541	65 210	1 505
B.II.5.1.	Poskytnuté zálohy na dlouhodobý hmotný majetek	12	6 708		6 708	
B.II.5.2.	Nedokončený dlouhodobý hmotný majetek	13	101 043	- 42 541	58 502	1 505
B.III.	Dlouhodobý finanční majetek	14	3		3	3
B.III.5.	Ostatní dlouhodobé cenné papíry a podíly	15	3		3	3

Hyundai Transys Czech, s.r.o.
Rozvaha

k 31. prosinci 2022

Označ.	AKTIVA	řád.	Běžné účetní období			Minulé účetní období
			Brutto	Korekce	Netto	Netto
a	b	c	1	2	3	4
C.	Oběžná aktiva	16	2 230 222	- 73 964	2 156 258	1 906 918
C.I.	Zásoby	17	111 803	- 14 930	96 873	92 090
C.I.1.	Materiál	18	95 750	- 14 790	80 960	73 995
C.I.2.	Nedokončená výroba a polotovary	19	2 400		2 400	3 055
C.I.3.	Výrobky a zboží	20	13 435	-140	13 295	15 040
C.I.3.1.	Výrobky	21	12 721		12 721	14 592
C.I.3.2.	Zboží	22	714	-140	574	448
C.I.5.	Poskytnuté zálohy na zásoby	23	218		218	
C.II.	Pohledávky	24	1 029 338	- 59 034	970 304	1 186 415
C.II.1.	Dlouhodobé pohledávky	25	1 459		1 459	25 206
C.II.1.4.	Odložená daňová pohledávka	26	1 048		1 048	24 614
C.II.1.5.	Pohledávky - ostatní	27	411		411	592
C.II.1.5.2.	Dlouhodobé poskytnuté zálohy	28	411		411	592
C.II.2.	Krátkodobé pohledávky	29	1 027 879	- 59 034	968 845	1 161 209
C.II.2.1.	Pohledávky z obchodních vztahů	30	800 538	- 34 919	765 619	656 056
C.II.2.2.	Pohledávky - ovládaná nebo ovládající osoba	31	192 920		192 920	497 200
C.II.2.4.	Pohledávky - ostatní	32	34 421	- 24 115	10 306	7 953
C.II.2.4.4.	Krátkodobé poskytnuté zálohy	33	29 463	- 24 115	5 348	2 260
C.II.2.4.5.	Dohadné účty aktivní	34	4 573		4 573	5 689
C.II.2.4.6.	Jiné pohledávky	35	385		385	4
C.IV.	Peněžní prostředky	36	1 089 081		1 089 081	628 413
C.IV.1.	Peněžní prostředky v pokladně	37	135		135	164
C.IV.2.	Peněžní prostředky na účtech	38	1 088 946		1 088 946	628 249
D.	Časové rozlišení aktiv	39	24 855		24 855	36 480
D.1.	Náklady příštích období	40	24 855		24 855	36 480

Hyundai Transys Czech, s.r.o.**Rozvaha**

k 31. prosinci 2022

Označ. a	PASIVA b	řád. c	Běžné účetní období 5	Minulé účetní období 6
	PASIVA CELKEM	41	2 553 540	2 292 854
A.	Vlastní kapitál	42	724 694	676 453
A.I.	Základní kapitál	43	144 820	144 820
A.I.1.	Základní kapitál	44	144 820	144 820
A.III.	Fondy ze zisku	45	14 482	14 482
A.III.1.	Ostatní rezervní fondy	46	14 482	14 482
A.IV.	Výsledek hospodaření minulých let (+/-)	47	294 234	294 234
A.IV.1.	Nerozdělený zisk nebo neuhrazená ztráta minulých let (+/-)	48	294 234	294 234
A.V.	Výsledek hospodaření běžného účetního období (+/-)	49	271 158	222 917
B. + C.	Cizí zdroje	50	1 828 846	1 616 401
B.	Rezervy	51	171 616	193 247
B.2.	Rezerva na daň z příjmů	52	30 023	16 398
B.4.	Ostatní rezervy	53	141 593	176 849
C.	Závazky	54	1 657 230	1 423 154
C.II.	Krátkodobé závazky	55	1 657 230	1 423 154
C.II.3.	Krátkodobé přijaté zálohy	56	53 581	
C.II.4.	Závazky z obchodních vztahů	57	666 017	655 635
C.II.8.	Závazky ostatní	58	937 632	767 519
C.II.8.3.	Závazky k zaměstnancům	59	17 444	15 947
C.II.8.4.	Závazky ze sociálního zabezpečení a zdravotního pojištění	60	10 159	9 563
C.II.8.5.	Stát - daňové závazky a dotace	61	46 542	35 948
C.II.8.6.	Dohadné účty pasivní	62	863 357	705 835
C.II.8.7.	Jiné závazky	63	130	226

VÝKAZ ZISKU A ZTRÁTY
druhové členění
za rok končící 31. prosincem 2022
(v tisících Kč)

Obchodní firma a sídlo

Hyundai Transys Czech, s.r.o.

Hyundai 700/3

739 51 Nošovice

Česká republika

Identifikační číslo

277 86 161

Označ.	VÝKAZ ZISKU A ZTRÁTY	řad.	Běžné účetní	Minulé účetní období
a	b	c	1	2
I.	Tržby z prodeje výrobků a služeb	1	7 726 965	6 830 234
II.	Tržby za prodej zboží	2	58 373	60 552
A.	Výkonová spotřeba	3	7 049 987	6 264 673
A.1.	Náklady vynaložené na prodané zboží	4	45 396	54 070
A.2.	Spotřeba materiálu a energie	5	6 678 499	5 912 691
A.3.	Služby	6	326 092	297 912
B.	Změna stavu zásob vlastní činnosti (+/-)	7	2 526	231
C.	Aktivace (-)	8	- 1 230	- 1 291
D.	Osobní náklady	9	397 065	359 893
D.1.	Mzdové náklady	10	282 448	258 478
D.2.	Náklady na sociální zabezpečení, zdravotní pojištění a ostatní náklady	11	114 617	101 415
D.2.1.	Náklady na sociální zabezpečení a zdravotní pojištění	12	90 777	82 544
D.2.2.	Ostatní náklady	13	23 840	18 871
E.	Úpravy hodnot v provozní oblasti	14	48 459	54 000
E.1.	Úpravy hodnot dlouhodobého nehmotného a hmotného majetku	15	50 039	52 673
E.1.1.	Úpravy hodnot dlouhodobého nehmotného a hmotného majetku - trvalé	16	52 034	52 673
E.1.2.	Úpravy hodnot dlouhodobého nehmotného a hmotného majetku - dočasné	17	- 1 995	
E.2.	Úpravy hodnot zásob	18	246	4 750
E.3.	Úpravy hodnot pohledávek	19	- 1 826	- 3 423
III.	Ostatní provozní výnosy	20	19 021	47 407
III.1.	Tržby z prodaného dlouhodobého majetku	21	30	
III.2.	Tržby z prodaného materiálu	22	6 896	8 371
III.3.	Jiné provozní výnosy	23	12 095	39 036
F.	Ostatní provozní náklady	24	- 18 194	11 183
F.2.	Prodaný materiál	25	5 479	5 790
F.3.	Daně a poplatky	26	3 380	540
F.4.	Rezervy v provozní oblasti a komplexní náklady příštích období	27	- 35 256	- 8 256
F.5.	Jiné provozní náklady	28	8 203	13 109
*	Provozní výsledek hospodaření (+/-)	29	325 746	249 504

Hyundai Transys Czech, s.r.o.
Výkaz zisku a ztráty - druhové členění
za rok končící 31. prosincem 2022

Označ.	VÝKAZ ZISKU A ZTRÁTY	řád.	Běžné účetní	Minulé účetní období
a	b	c	1	2
VI.	Výnosové úroky a podobné výnosy	30	18 229	2 803
VI.1.	Výnosové úroky a podobné výnosy - ovládaná nebo ovládající osoba	31	4 282	2 330
VI.2.	Ostatní výnosové úroky a podobné výnosy	32	13 947	473
VII.	Ostatní finanční výnosy	33	107 467	90 850
K.	Ostatní finanční náklady	34	89 472	78 910
*	Finanční výsledek hospodaření	35	36 224	14 743
**	Výsledek hospodaření před zdaněním (+/-)	36	361 970	264 247
L.	Daň z příjmů	37	90 812	41 330
L.1.	Daň z příjmů splatná	38	67 246	43 750
L.2.	Daň z příjmů odložená (+/-)	39	23 566	- 2 420
**	Výsledek hospodaření po zdanění (+/-)	40	271 158	222 917
***	Výsledek hospodaření za účetní období (+/-)	41	271 158	222 917
*	Čistý obrat za účetní období = I. + II. + III. + IV. + V. + VI. + VII.	42	7 930 055	7 031 846

PŘEHLED O PENĚŽNÍCH TOCÍCH

za rok končící 31. prosincem 2022

(v tisících Kč)

Identifikační číslo

277 86 161

Obchodní firma a sídlo

Hyundai Transys Czech,

Hyundai 700/3

739 51 Nošovice

Česká republika

	Běž. úč. období	Min. úč. období
P. Stav peněžních prostředků a peněžních ekvivalentů na začátku účetního obd.	628 413	472 562
Peněžní toky z hlavní výdělečné činnosti		
Z: Účetní zisk nebo ztráta z provozní činnosti před zdaněním	361 970	264 247
A.1. Úpravy o nepeněžní operace	- 4 184	56 423
A.1.1. Odpisy stálých aktiv	50 101	51 664
A.1.2. Změna stavu:	- 38 831	- 6 929
A.1.2.2. rezerv a opravných položek v provozní oblasti	- 38 831	- 6 929
A.1.3. Zisk(-) ztráta(+) z prodeje stálých aktiv	- 30	
A.1.4. Vyúčtované nákladové a výnosové úroky	- 18 229	- 2 803
A.1.5. Případné úpravy o ostatní nepeněžní operace	2 805	14 491
A*. Čistý peněžní tok z provozní činnosti před zdaněním, změnami pracovního kapitálu, finančními a mimofádnými položkami	357 786	320 670
A.2. Změna potřeby pracovního kapitálu	136 916	369 584
A.2.1. Změna stavu pohledávek z provozní činnosti, aktivních dohadných účtů a časové	- 91 096	166 913
A.2.2. Změna stavu kr. závazků z provozní činnosti, pasivních dohadných účtů a časové	233 912	209 114
A.2.3. Změna stavu zásob	- 5 900	- 6 443
A.** Čistý peněžní tok z provozní činnosti před zdaněním, finančními a mimofádnými položkami	494 702	690 254
A.4. Přijaté úroky	18 523	316
A.5. Zaplacená daň z příjmů za běžnou činnost a doměrky daně za minulá období	- 53 621	- 9 885
A.*** Čistý peněžní tok z provozní činnosti	459 604	680 685
Peněžní toky z investiční činnosti		
B.1. Nabytí stálých aktiv	- 72 846	- 17 164
B.1.1. Nabytí dlouhodobého hmotného majetku	- 72 736	- 17 044
B.1.2. Nabytí dlouhodobého nehmotného majetku	- 110	- 120
B.2. Příjmy z prodeje stálých aktiv	30	
B.2.1. Příjmy z prodeje dlouhodobého hmotného a nehmotného majetku	30	
B.3. Zápůjčky a úvěry spřízněným osobám	296 797	- 507 670
B.*** Čistý peněžní tok vztahující se k investiční činnosti	223 981	-524 834
Peněžní toky z finančních činností		
C.2. Dopady změn vlastního kapitálu na peněžní prostředky	-222 917	0
C.2.6. Vyplacené podíly na zisku včetně zaplacené srážkové daně a tantiémy	- 222 917	
C.*** Čistý peněžní tok vztahující se k finanční činnosti	-222 917	0
F. Čisté zvýšení nebo snížení peněžních prostředků	460 668	155 851
R. Stav peněžních prostředků a peněžních ekvivalentů na konci účetního období	1089 081	628 413

PŘEHLED O ZMĚNÁCH VLASTNÍHO KAPITÁLU
za rok končící 31. prosincem 2022
(v tisících Kč)

Obchodní firma a sídlo
Hyundai Transys Czech, s.r.o.
Hyundai 700/3
739 51 Nošovice
Česká republika

Identifikační číslo
277 86 161

	Základní kapitál	Ostatní rezervní fondy	Nerozdělený zisk nebo neuhrazená ztráta minulých let (+/-)	Výsledek hospodaření min. let a výsledek hospodaření běžného účetního období	Celkem
Zůstatek k 1.1.2022	144 820	14 482	294 234	222 917	676 453
Převod výsledku hospodaření	0	0	222 917	-222 917	0
Podíly na zisku	0	0	-222 917	0	-222 917
Výsledek hospodaření za běžný rok	0	0	0	271 158	271 158
Zůstatek k 31.12.2022	144 820	14 482	294 234	271 158	724 694

	Základní kapitál	Ostatní rezervní fondy	Nerozdělený zisk nebo neuhrazená ztráta minulých let (+/-)	Výsledek hospodaření min. let a výsledek hospodaření běžného účetního období	Celkem
Zůstatek k 1.1.2021	144 820	14 482	199 753	94 481	453 536
Převod výsledku hospodaření	0	0	94 481	-94 481	0
Výsledek hospodaření za běžný rok	0	0	0	222 917	222 917
Zůstatek k 31.12.2021	144 820	14 482	294 234	222 917	676 453

9. Příloha v účetní závěrce za rok 2022

Příloha byla sestavena ve shodě s § 39 vyhlášky č. 500/2002 Sb., kterou se provádějí některá ustanovení zákona č. 563/1991 Sb., o účetnictví, ve znění pozdějších předpisů, pro účetní jednotky, které jsou podnikateli

Obsah

Obecné údaje	34
Popis účetní jednotky	34
Rozhodující vliv na účetní jednotce	34
Statutární orgán – členové statutárního orgánu, členové dozorčí rady	35
Organizační struktura společností	35
Obecné účetní zásady, účetní metody a jejich změny a odchylky	37
Informace o aplikaci obecných účetních zásad	37
Dlouhodobý hmotný majetek	37
Dlouhodobý nehmotný majetek	38
Zásoby	39
Daň z příjmů	40
Stanovení opravných položek a rezerv	41
Rezervy	41
Výzkum a vývoj	42
Přepočet údajů cizí měny na českou měnu	43
Klasifikace závazků	43
Odchylky od účetních metod	43
Změna účetních metod a postupů	43
Doplňující údaje k rozvaze a účetní metody a obecné účetní zásady	44
Dlouhodobý hmotný majetek	44
Dlouhodobý nehmotný majetek	47

Najatý majetek	48
Zásoby.....	48
Pohledávky a závazky	49
Zaměstnanci společnosti, osobní náklady	50
Rezervy	51
Úvěry a půjčky	52
Ostatní aktiva	52
Ostatní pasiva	52
Opravné položky.....	53
Daň z příjmů	53
Informace o spřízněných osobách.....	54
Vlastní kapitál	56
Přehled o peněžních tocích	56
Doplňující údaje k Výkazu zisku a ztráty a účetní metody a obecné účetní zásady	57
Výnosy z provozní činnosti	57
Služby.....	57
Výdaje vynaložené v průběhu účetního období na výzkum a vývoj.....	57
Ostatní finanční výnosy a náklady	57
Odměna auditorské společnosti.....	58
Dopad pandemie COVID-19 a války na Ukrajině na společnost v roce 2022	58

Obecné údaje

Popis účetní jednotky

Obchodní firma:	Hyundai Transys Czech, s.r.o.
Sídlo:	Hyundai 700/3, 739 51 Nošovice
Identifikační číslo:	277 86 161
Právní forma účetní jednotky:	společnost s ručením omezeným
Zapsaná:	u Krajského soudu v Ostravě, spisová značka C 29649
Předmět podnikání/činnosti:	výroba, obchod a služby neuvedené v přílohách 1 až 3 živnostenského zákona pronájem nemovitostí, bytů a nebytových prostor
Datum vzniku účetní jednotky:	21. prosince 2006
Rozvahový den:	31. prosince 2022
Okamžik sestavení účetní závěrky:	12. května 2023

Rozhodující vliv na účetní jednotce

<i>Jméno fyzické osoby, název právnické osoby (společník)</i>	<i>Sídlo, bydliště</i>	<i>Běžné</i>		<i>Minulé</i>	
		<i>účetní období</i>		<i>účetní období</i>	
		<i>Vklad tis. Kč</i>	<i>tj. %</i>	<i>Vklad tis. Kč</i>	<i>tj. %</i>
<i>HYUNDAI TRANSYS INC.</i>	<i>Korea</i>	<i>144 820</i>	<i>100 %</i>	<i>144 820</i>	<i>100 %</i>

Popis změn a dodatků provedených v uplynulém účetním období v obchodním rejstříku

V roce 2022 nedošlo v obchodním rejstříku k žádným změnám.

Popis účetních jednotek provádějících konsolidovanou účetní závěrku

Konsolidovanou účetní závěrku nejširší skupiny účetních jednotek, ke které společnost jako konsolidovaná účetní jednotka patří, sestavuje HYUNDAI TRANSYS INC. se sídlem 356-851 Seongyeon-myeon, Seosan-si, Chungcheongnam-do, 105 Shindang 1-ro, Korejská republika. Tuto konsolidovanou účetní závěrku je možné získat v sídle konsolidující společnosti.

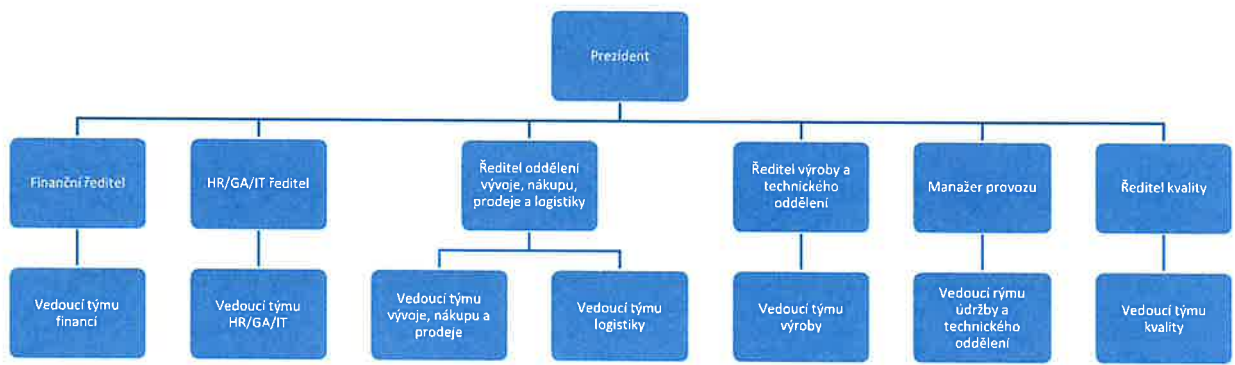
Tato konsolidovaná účetní závěrka je současně konsolidovanou účetní závěrkou nejužší a zároveň nejširší skupiny účetních jednotek.

Statutární orgán – členové statutárního orgánu, členové dozorčí rady

Za společnost jedná pan Dong Sub Yoon, jenž byl jmenován do funkce jednatele dne 23. listopadu 2020.

Organizační struktura společnosti

Společnost je rozdělena na samostatná organizační oddělení, která nemají právní subjektivitu. Každé oddělení má přesně vymezenou činnost v rámci produkčních nebo režijních aktivit podniku. Má svého zodpovědného vedoucího, který je podřízen vedoucímu vyššího oddělení v přímé organizační linii. Organizační struktura oddělení je znázorněna v grafickém vyjádření v organizačním schématu.



Obecné účetní zásady, účetní metody a jejich změny a odchylky

Informace o aplikaci obecných účetních zásad

Tato účetní závěrka je připravena v souladu se zákonem č. 563/1991 Sb., o účetnictví, ve znění pozdějších předpisů (dále jen zákon o účetnictví) a s vyhláškou Ministerstva financí České republiky č. 500/2002 Sb., kterou se provádějí některá ustanovení zákona o účetnictví, ve znění pozdějších předpisů, pro účetní jednotky, které jsou podnikateli účtujícími v soustavě podvojného účetnictví, (dále jen vyhláška). Srovnávací údaje za rok 2021 jsou uvedeny v souladu s uspořádáním a označováním položek rozvahy a výkazu zisku a ztráty dle vyhlášky v platném znění pro rok 2022.

Účetní závěrka je sestavena za předpokladu nepřetržitého trvání společnosti.

Údaje v této účetní závěrce jsou vyjádřeny v tisících korunách českých (tis. Kč), pokud není uvedeno jinak.

Dlouhodobý hmotný majetek

Dlouhodobý hmotný majetek

Dlouhodobým hmotným majetkem se rozumí hmotný majetek, jehož doba použitelnosti je delší než jeden rok a jehož ocenění je vyšší než 80 tis. Kč v jednotlivém případě.

Dlouhodobý hmotný majetek je oceňován v pořizovacích cenách snížených o oprávky, případně o opravné položky. Pořizovací ceny zahrnují cenu pořízení, náklady na dopravu, clo a další náklady související s pořízením.

Významné položky drobného dlouhodobého hmotného majetku se vstupní cenou nižší než 80 tis. Kč a s dobou použitelnosti delší než 1 rok jsou účtovány na účty časového rozlišení. Tento drobný majetek je rovnoměrně časově rozlišován do nákladů, a to po dobu 2 let.

Technické zhodnocení, opravy

Ukončené technické zhodnocení, pokud převýšilo u jednotlivého dlouhodobého hmotného majetku v úhrnu za zdaňovací období částku 80 tis. Kč, zvyšuje pořizovací cenu tohoto majetku a v odepisování je pokračováno od následujícího měsíce podle zvolené metody odepisování po dobu odhadované životnosti.

Běžné opravy a údržba se účtují do nákladů.

Odepisování

Majetek je zařazen do skupiny podle vnitřních předpisů účetní jednotky. Odepisování je zahájeno měsíc po zařazení do používání.

Pořizovací cena dlouhodobého hmotného majetku, s výjimkou pozemků a nedokončených investic, je odepisována po dobu odhadované životnosti majetku lineární metodou následujícím způsobem:

<i>Skupina</i>	<i>Životnost</i>
<i>Budovy</i>	<i>30, 50 let</i>
<i>Drobné stavby</i>	<i>20 let</i>
<i>Výrobní stroje, ostatní stroje</i>	<i>5, 8, 10 let</i>
<i>Výpočetní technika</i>	<i>3 roky, 8 let</i>
<i>Nábytek</i>	<i>5, 8 let</i>

Opravné položky

Společnost tvoří opravné položky k dlouhodobému hmotnému majetku na základě porovnání zůstatkové hodnoty majetku s jejich zpětně získatelnou hodnotou. Tvorba a zúčtování opravných položek je vykázána ve výkazu zisku a ztráty v položce „Úpravy hodnot dlouhodobého nehmotného a hmotného majetku – dočasné“.

Dlouhodobý nehmotný majetek

Vymezení dlouhodobého nehmotného majetku

Dlouhodobým nehmotným majetkem se rozumí nehmotný majetek, jehož doba použitelnosti je delší než jeden rok a jehož ocenění je vyšší než 80 tis. Kč v jednotlivém případě.

Nakoupený dlouhodobý nehmotný majetek je oceněn pořizovacími cenami sníženými o oprávký a případně o opravnou položku.

Významné položky drobného dlouhodobého nehmotného majetku se vstupní cenou nižší než 80 tis. Kč a s dobou použitelnosti delší než 1 rok jsou účtovány na účty časového rozlišení. Tento drobný majetek je rovnoměrně časově rozlišován do nákladů, a to po dobu 2 let.

Technické zhodnocení

Ukončené technické zhodnocení, pokud převýšilo u jednotlivého dlouhodobého nehmotného majetku částku 80 tis. Kč, zvyšuje pořizovací cenu tohoto nehmotného majetku a v odepisování je pokračováno od následujícího měsíce podle zvolené metody odepisování po dobu odhadované životnosti.

Odepisování

Majetek je zařazen do skupiny podle vnitřních předpisů účetní jednotky. Odepisování je zahájeno měsíc po zařazení do používání.

Pořizovací cena dlouhodobého nehmotného majetku je odepisována po dobu předpokládané životnosti majetku lineární metodou následujícím způsobem:

<i>Skupina</i>	<i>Počet měsíců odepisování</i>
<i>Software</i>	<i>36, 60</i>

Opravné položky

Opravné položky k dlouhodobému nehmotnému majetku nebyly v roce 2022 ani 2021 tvořeny.

Zásoby

O pořízení a úbytku zásob se účtuje způsobem A.

Materiál je oceňován pořizovací cenou. Pořizovací cena zahrnuje cenu pořízení včetně vedlejších nákladů. Vyskladnění materiálu z důvodu jeho spotřeby je účtováno na účty 501 – spotřeba materiálu, a to cenou zjištěnou váženým aritmetickým průměrem z pořizovacích cen, přičemž vážený aritmetický průměr je kalkulován po každém naskladnění materiálu.

Náhradní díly jsou oceňovány pořizovací cenou. Pořizovací cena zahrnuje cenu pořízení včetně vedlejších nákladů. Vyskladnění je účtováno na účty 501 – spotřeba materiálu, a to cenou zjištěnou váženým aritmetickým průměrem z pořizovacích cen, přičemž vážený aritmetický průměr je kalkulován po každém naskladnění.

Vyskladnění materiálu z důvodu jeho prodeje k dalšímu opracování je účtováno na účtu 501 – spotřeba materiálu, a to cenou zjištěnou váženým aritmetickým průměrem z pořizovacích cen, přičemž vážený aritmetický průměr je kalkulován po každém naskladnění materiálu.

Zboží je oceňováno pořizovací cenou. Pořizovací cena zahrnuje cenu pořízení včetně vedlejších nákladů. Vyskladnění zboží z důvodu jeho spotřeby je účtováno na účet 504 – prodané zboží, a to cenou zjištěnou váženým aritmetickým průměrem z pořizovacích cen, přičemž vážený aritmetický průměr je kalkulován po každém naskladnění zboží.

Nedokončená výroba a polotovary jsou oceněny na základě operativních plánovaných kalkulací. Vyskladnění nedokončené výroby a polotovarů je účtováno do nákladů na analytické účty skupiny 582 – změna stavu nedokončené výroby a polotovarů. Společnost eviduje odchylky mezi cenami plánovanými a skutečnými na samostatném analytickém účtu.

Hotové výrobky jsou oceněny na základě operativních plánovaných kalkulací. Vyskladnění hotové výroby je účtováno do nákladů na analytické účty skupiny 583 – změna stavu výrobků. Společnost eviduje odchylky mezi cenami plánovanými a skutečnými na samostatném analytickém účtu.

Daň z příjmů

Daň z příjmů za dané období se skládá ze splatné daně a ze změny stavu v odložené dani.

Splatná daň z příjmů se počítá za pomoci platné daňové sazby z účetního zisku zvýšeného nebo sníženého o trvale nebo dočasně daňově neuznatelné náklady a nezdaňované výnosy (např. tvorba a zúčtování ostatních rezerv a opravných položek, náklady na reprezentaci, rozdíl mezi účetními a daňovými odpisy, atd.) a ostatní položky, které ovlivňují základ daně.

Odložená daň vychází z veškerých dočasných rozdílů mezi účetní a daňovou hodnotou aktiv a pasiv, případně dalších dočasných rozdílů (daňová ztráta), s použitím očekávané daňové sazby platné pro období, ve kterém budou daňový závazek nebo pohledávka uplatněny.

O odložené daňové pohledávce se účtuje pouze tehdy, je-li pravděpodobné, že bude v následujících účetních obdobích uplatněna.

Stanovení opravných položek a rezerv

Pohledávky

Společnost stanoví opravné položky k pochybným pohledávkám na základě vlastní analýzy platební schopnosti svých zákazníků a věkové struktury pohledávek.

Tvorba a zúčtování opravných položek je vykázána ve výkazu zisku a ztráty v položce „Úpravy hodnot pohledávek“.

Zásoby

Opravné položky jsou vytvářeny v případech, kdy ocenění použité v účetnictví je přechodně vyšší než prodejní cena zásob snížená o náklady spojené s prodejem.

Opravné položky k zásobám:

- materiálu
- polotovarům
- zboží
- výrobkům
- a náhradním dílům

jsou stanoveny na základě stáří jednotlivých typů zásob nebo jeho skutečného opotřebení, a to v závislosti na typu zásoby.

Tvorba a zúčtování opravných položek je vykázána ve výkazu zisku a ztráty v položce „Úpravy hodnot zásob“.

Rezervy

Rezerva na nevybranou dovolenou

Účetní jednotka v roce 2022 vytvořila rezervu na nevybranou dovolenou z důvodu vysokých zůstatků nevyčerpané dovolené k 31. prosinci 2022.

Rezerva na zaměstnanecké bonusy

Společnost poskytuje zaměstnancům bonus u příležitosti sňatku a narození dítěte. Rezerva je tvořena na základě analýzy věkového rozmezí zaměstnanců, počtu zaměstnanců a pravděpodobnosti uzavření sňatku, údajů – děti – data narození. Údaje byly čerpány z databáze mzdového a personálního programu společnosti.

Rezerva na reklamace zákazníků

Rezerva na reklamace zákazníků je tvořena na základě analýzy nákladů historicky vynaložených mateřskou společností vyjádřených poměrem k tržbám a vztažených na období garanční lhůty výrobků. Celkem je tak rezerva vytvořena ve výši 0,25 % z tržeb za poslední účetní období a dále 0,20 % z tržeb za rok 2021, 0,15 % z tržeb za rok 2020, 0,10 % z tržeb roku 2019 a 0,05 % z tržeb roku 2018.

Rezerva na obchodní rizika a ostatní rezervy

Rezerva na obchodní rizika je tvořena na základě analýzy avizovaných předpokládaných požadavků zákazníka na retroaktivní snížení prodejních cen výrobků.

Rezerva na daň z příjmů

Rezervu na daň z příjmů vytváří společnost vzhledem k tomu, že okamžik sestavení účetní závěrky předchází okamžiku stanovení výše daňové povinnosti. V následujícím účetním období společnost rezervu rozpustí a zaúčtuje zjištěnou daňovou povinnost.

V rozvaze je rezerva na daň z příjmů snížena o zaplacené zálohy na daň z příjmů, případná výsledná pohledávka je vykázána v položce „Stát - daňové pohledávky“.

Výzkum a vývoj

Náklady na výzkum jsou vynakládány za účelem zdokonalení technických a konstrukčních řešení a postupů ve výrobě automobilových sedadel. V roce 2022 společnost nevyneřila žádné náklady na realizaci výzkumu a vývoje.

Přepočet údajů cizí měny na českou měnu

Společnost používá pro přepočet transakcí v cizí měně měsíční kurz podle kurzu devizového trhu vyhlášeného ČNB. Pro přepočet je použit kurz posledního dne měsíce předcházející běžnému měsíčnímu období.

Aktiva a pasiva v zahraniční měně jsou k rozvahovému dni přepočítávána podle kurzu devizového trhu vyhlášeného ČNB. Nerealizované kurzové zisky a ztráty jsou zachyceny ve výsledku hospodaření.

Klasifikace závazků

Společnost klasifikuje část dlouhodobých závazků, bankovních úvěrů a finančních výpomocí, jejichž doba splatnosti je kratší než jeden rok vzhledem k rozvahovému dni, jako krátkodobé.

Odchytky od účetních metod

Účetní jednotka plně respektuje účetní metody a nedošlo k odchýlení od těchto metod ve smyslu § 7 odst. 5 zákona o účetnictví.

Změna účetních metod a postupů

V roce 2022 nedošlo ke změnám v použitých účetních metodách a postupech oproti roku 2021.

Doplňující údaje k rozvaze a účetní metody a obecné účetní zásady

Dlouhodobý hmotný majetek

Pořizovací cena dlouhodobého hmotného majetku (DHM) - 2022

<i>Dlouhodobý hmotný majetek – v tis. Kč</i>	Zůstatek k 1.1.2022	Přírůstky	Úbytky	Transfery	Zůstatek k 31.12.2022
Stavby	345 435	1 572	--	--	347 007
Samostatné movité věci - stroje a zařízení	435 072	3 775	-2 640	453	436 660
Samostatné movité věci - dopravní prostředky	566	--	-566	--	--
Samostatné movité věci - inventář	86 695	4 385	-7 101	383	84 362
Nedokončený DHM	45 419	56 460	--	-836	101 043
Poskytnuté zálohy	--	6 708	--	--	6 708
Celkem	913 187	72 900	-10 307	--	975 780

Oprávky dlouhodobého hmotného majetku (DHM) - 2022

<i>Oprávky – v tis. Kč</i>	Zůstatek k 1.1.2022	Přírůstky	Úbytky	Transfery	Zůstatek k 31.12.2022
Stavby	138 193	11 920	--	--	150 113
Samostatné movité věci - stroje a zařízení	331 195	27 478	-2 584	--	356 089
Samostatné movité věci - dopravní prostředky	566	--	-566	--	--
Samostatné movité věci - inventář	49 703	10 170	-5 224	--	54 649
Celkem	519 657	49 568	-8 374	--	560 851

Opravné položky dlouhodobého hmotného majetku (DHM) - 2022

<i>Opravné položky – v tis. Kč</i>	Zůstatek k 1.1.2022	Přírůstky	Úbytky	Transfery	Zůstatek k 31.12.2022
Nedokončený DHM	43 914	--	-1 373	--	42 541
Samostatné movité věci	1 454	--	-622	--	832
Celkem	45 368	--	-1 995	--	43 373

Nejvýznamnější přírůstky dlouhodobého hmotného majetku tvoří strojní vybavení spojené s technickým zhodnocením výrobních linek a modernizace výpočetní techniky.

Ve Výkazu zisku a ztráty na řádku „Úpravy hodnot dlouhodobého nehmotného a hmotného majetku – trvalé“ je vykázána také zůstatková hodnota likvidovaného majetku ve výši 1 933 tis. Kč (2021 – 1 009 tis. Kč).

Pořizovací cena dlouhodobého hmotného majetku (DHM) - 2021

<i>Dlouhodobý hmotný majetek – v tis. Kč</i>	Zůstatek k 1.1.2021	Přírůstky	Úbytky	Transfery	Zůstatek k 31.12.2021
Stavby	340 899	2 100	--	2 436	345 435
Samostatné movité věci - stroje a zařízení	423 789	4 530	-6 887	13 640	435 072
Samostatné movité věci - dopravní prostředky	566	--	--	--	566
Samostatné movité věci - inventář	79 751	4 844	-94	2 194	86 695
Nedokončený DHM	62 183	1 506	--	-18 270	45 419
Celkem	907 188	12 980	-6 981	--	913 187

Oprávky dlouhodobého hmotného majetku (DHM) - 2021

<i>Oprávky – v tis. Kč</i>	Zůstatek k 1.1.2021	Přírůstky	Úbytky	Transfery	Zůstatek k 31.12.2021
Stavby	126 325	11 817	--	51	138 193
Samostatné movité věci - stroje a zařízení	309 365	27 760	-5 879	-51	331 195
Samostatné movité věci - dopravní prostředky	566	--	--	--	566
Samostatné movité věci - inventář	39 234	10 562	-93	--	49 703
Celkem	475 490	50 139	-5 972	--	519 657

Opravné položky dlouhodobého hmotného majetku (DHM) - 2021

<i>Opravné položky – v tis. Kč</i>	Zůstatek k 1.1.2021	Přírůstky	Úbytky	Transfery	Zůstatek k 31.12.2021
Nedokončený DHM	43 914	--	--	--	43 914
Samostatné movité věci	1 454	--	--	--	1 454
Celkem	45 368	--	--	--	45 368

Dlouhodobý nehmotný majetek

Pořizovací cena dlouhodobého nehmotného majetku (DNM) – 2022

Dlouhodobý nehmotný majetek – v tis. Kč	Zůstatek k 1.1.2022	Přírůstky	Úbytky	Transfery	Zůstatek k 31.12.2022
Software	13 386	110	-35	--	13 461
Ocenitelná práva	190	--	--	--	190
Nedokončený DNM	--	--	--	--	--
Celkem	13 576	110	-35	--	13 651

Oprávky dlouhodobého nehmotného majetku (DNM) - 2022

Oprávky – v tis. Kč	Zůstatek k 1.1.2022	Přírůstky	Úbytky	Transfery	Zůstatek k 31.12.2022
Software	12 095	533	-35	--	12 593
Ocenitelná práva	190	--	--	--	190
Celkem	12 285	533	-35	--	12 783

Pořizovací cena dlouhodobého nehmotného majetku (DNM) – 2021

Dlouhodobý nehmotný majetek – v tis. Kč	Zůstatek k 1.1.2021	Přírůstky	Úbytky	Transfery	Zůstatek k 31.12.2021
Software	13 266	120	--	--	13 386
Ocenitelná práva	190	--	--	--	190
Nedokončený DNM	--	--	--	--	--
Celkem	13 456	120	--	--	13 576

Oprávky dlouhodobého nehmotného majetku (DNM) - 2021

Oprávky – v tis. Kč	Zůstatek k 1.1.2021	Přírůstky	Úbytky	Transfery	Zůstatek k 31.12.2021
Software	10 570	1 525	--	--	12 095
Ocenitelná práva	190	--	--	--	190
Celkem	10 760	1 525	--	--	12 285

Najatý majetek

Společnost nepoživovala během roku 2022 ani 2021 žádný majetek formou finančního pronájmu s následnou koupí najaté věci.

Společnosti jsou pronajímány formou operativního pronájmu osobní automobily a vysokozdvížné vozíky. Celková hodnota operativního pronájmu za rok 2022 činila 4 142 tis. Kč (2021 – 3 329 tis. Kč). Smlouvy na operativní pronájem jsou uzavřeny u většiny osobních aut do roku 2023 a u vysokozdvížných vozíků do roku 2027.

V roce 2016 z důvodu nedostatku skladovacích prostor byla uzavřena smlouva o nájmu nebytových prostor pro účely skladování. Celková hodnota nájemného uhrazeného z titulu tohoto pronájmu v roce 2022 činila 800 tis. Kč stejně jako v roce 2021. Nájem těchto skladovacích prostor bude pokračovat i v roce 2023.

Společnost provozuje podnikatelskou činnost na pronajatém pozemku. Celková výše nájmu za rok 2022 činila 4 007 tis. Kč stejně jako v roce 2021.

Zásoby

Opravné položky k zásobám

Opravné položky k zásobám – v tis. Kč	Zůstatek k 1.1.2022	Přírůstky	Úbytky	Zůstatek k 31.12.2022
<i>Materiál</i>	14 576	14 790	-14 576	14 790
<i>Zboží</i>	108	140	-108	140
Celkem	14 684	14 930	-14 684	14 930

Společnost vykázala v brutto hodnotě v pozici Materiál k 31. prosinci 2022 vstupní materiál určený pro výrobu ve výši 50 512 tis. Kč (2021 – 53 337 tis. Kč), materiál na cestě ve výši 21 401 tis. Kč (2021 – 14 277 tis. Kč), vratné kontejnery v hodnotě 0 Kč (2021 – 2 tis. Kč), náhradní díly ve výši 21 881 tis. Kč (2021 – 19 222 tis. Kč), IT materiál ve výši 1 821 tis. Kč (2021 – 1 614 tis. Kč), reklamní předměty ve výši 85 tis. Kč (2021 – 79 tis. Kč) a dary ve výši 50 tis. Kč (2021 – 40 tis. Kč).

Pohledávky a závazky

Krátkodobé pohledávky

Krátkodobé pohledávky z obchodních vztahů činí 800 538 tis. Kč (2021 – 692 056 tis. Kč), ze kterých 36 222 tis. Kč (2021 – 37 162 tis. Kč) představují pohledávky po lhůtě splatnosti. Žádné pohledávky nemají dobu splatnosti delší než 5 let.

Krátkodobé závazky

Krátkodobé závazky z obchodních vztahů činí 666 017 tis. Kč (2021 – 655 635 tis. Kč), ze kterých 8 596 tis. Kč (2021 – 9 297 tis. Kč) představují závazky po lhůtě splatnosti. Žádné závazky nemají dobu splatnosti delší než 5 let.

Zaměstnanci společnosti, osobní náklady

			Běžné účetní období	Minulé účetní období
Zaměstnanci		<i>Průměrný přepočtený počet zaměstnanců</i>	506	501
		<i>z toho členů řídicích orgánů (vedení společnosti)</i>	5	5
			Běžné účetní období v tis. Kč	Minulé účetní období v tis. Kč
Zaměstnanci	mzdové náklady	<i>Mzdové náklady celkem</i>	277 717	254 624
		<i>z toho členů řídicích orgánů (vedení společnosti)</i>	16 697	14 556
	sociální a zdravotní pojištění	<i>Sociální a zdravotní pojištění celkem</i>	90 236	82 104
		<i>z toho členů řídicích orgánů (vedení společnosti)</i>	2 079	1 758
	sociální náklady	<i>Sociální náklady</i>	22 691	17 993
Statutární orgán		<i>Odměny statutárnímu orgánu - odměny členům statutárního orgánu společnosti</i>	4 731	3 854
		<i>Zdravotní pojištění</i>	541	440
		<i>Sociální náklady</i>	1 149	878
Osobní náklady celkem			397 065	359 893

Závazky ze sociálního zabezpečení a zdravotního pojištění

Závazky ze sociálního zabezpečení a zdravotního pojištění činí 10 159 tis. Kč (2021 – 9 563 tis. Kč), ze kterých 6 798 tis. Kč (2021 – 6 289 tis. Kč) představují závazky ze sociálního zabezpečení a 3 361 tis. Kč (2021 – 3 274 tis. Kč) představují závazky ze zdravotního pojištění. Žádné z těchto závazků nejsou po lhůtě splatnosti.

Stát – daňové závazky a dotace, daňové pohledávky

Daňové závazky činí 46 542 tis. Kč (2021 – 35 948 tis. Kč), ze kterých 2 500 tis. Kč (2021 – 2 670 tis. Kč) představuje závazek z daně z příjmů ze závislé činnosti, 11 247 tis. Kč (2021 – 10 398 tis. Kč) činí závazek z titulu srážkové daně splatné v roce 2023, 32 795 tis. Kč (2021 – 22 818 tis. Kč) představuje závazek z titulu DPH vůči finančnímu úřadu v České republice.

V roce 2022 vykazovala společnost v pozici „Stát – daňové pohledávky“ pohledávku z titulu daně z příjmů ve výši 0 Kč (2021 – 0 Kč).

Žádné z výše uvedených závazků či pohledávek nejsou po lhůtě splatnosti.

Rezervy

V rozvaze, v pozici Rezerva na daň z příjmů, je vykázána rezerva na daň z příjmů ve výši 64 161 tis. Kč (2021 – 45 541 tis. Kč) snížená o zaplacené zálohy na daň z příjmů ve výši 34 138 tis. Kč (2021 – 29 143 tis. Kč).

<i>Rezervy – v tis. Kč</i>	<i>Zůstatek k 1.1.2022</i>	<i>Změna stavu</i>	<i>Zůstatek k 31.12.2022</i>
Obchodní rizika	106 951	-31 538	75 413
Reklamacie zákazníků	47 654	3 317	50 971
Neproplacené bonusy, nevybraná dovolená	1 283	912	2 195
Soudní spor	15 926	-2 912	13 014
Ostatní	5 035	-5 035	0
Celkem	176 849	-35 256	141 593

Úvěry a půjčky

Úvěry a půjčky poskytnuté

Společnost poskytla v roce 2022 půjčku společnosti Sichuan Hyundai Transys Automotive System Co., Ltd. s garancí mateřské společnosti HYUNDAI TRANSYS INC. ve výši 8 000 tis. EUR, splatností 22. 9. 2023 a úrokem 1,3 % p.a. Půjčka z roku 2021 ve výši 20 000 tis. EUR, splatností 25. 8. 2022 a úrokem 1,3 % p.a. byla v roce 2022 splacena. Zůstatek této půjčky k 31.12.2022 činí 192 920 tis. Kč (2021 – 497 200 tis. Kč).

Úvěry přijaté

Společnost nemá v roce 2022 žádný úvěr.

Ostatní aktiva

Náklady příštích období ve výši 24 855 tis. Kč (2021 – 36 480 tis. Kč) zahrnují především náklady na pojištění, časové rozlišení nákladů souvisejících s platbami mateřské společnosti za licenční poplatky a dále časové rozlišení drobného majetku. Tyto položky budou do nákladů zúčtovány v období, s nímž věcně i časově souvisí.

Zůstatek dohadných účtů aktivních v roce 2022 činí v brutto hodnotě 4 573 tis. Kč (2021 – 5 689 tis. Kč). Zahrnuje především dohady na úroky z úvěru společnosti Sichuan Hyundai Transys Automotive System Co. a úroky z termínovaných vkladů u bank.

Ostatní pasiva

Položka dohadné účty pasivní ve výši 863 357 tis. Kč (2021 – 705 835 tis. Kč) zahrnuje především hodnotu nevyfakturovaného materiálu, zboží a služeb a dohady na retroaktivní snížení prodejní ceny u koncového zákazníka.

Opravné položky

<i>Opravné položky - v tis. Kč</i>	<i>Zůstatek k 1.1.2022</i>	<i>Přírůstky</i>	<i>Úbytky</i>	<i>Zůstatek k 31.12.2022</i>
- k zásobám	14 684	14 930	-14 684	14 930
- k pohledávkám	60 860	9	-1 835	59 034
- k dlouhodobému hmotnému majetku	45 368	--	-1 995	43 373
Celkem	120 912	14 939	-18 514	117 337

Daň z příjmů

Splatná

Splatná daň z příjmů zahrnuje odhad daně za zdaňovací období 2022 ve výši 64 161 tis. Kč (2021 – 45 541 tis. Kč), upřesnění odhadu daně za zdaňovací období 2021 ve výši 3 085 tis. Kč (2020 – -1 560 tis. Kč).

Odložená daň

Vykázané odložené daňové pohledávky a závazky:

<i>Odložené daňové pohledávky a závazky – v tis. Kč</i>	<i>Pohledávky</i>		<i>Závazky</i>		<i>Rozdíl</i>	
	<i>2022</i>	<i>2021</i>	<i>2022</i>	<i>2021</i>	<i>2022</i>	<i>2021</i>
<i>Dlouhodobý hmotný majetek</i>	--	--	-36 800	-20 230	-36 800	-20 230
<i>Dlouhodobý nehmotný majetek</i>	--	--	-131	-167	-131	-167
<i>Pohledávky</i>	--	--	--	--	--	--
<i>Zásoby</i>	2 837	2 790	--	--	2 837	2 790
<i>Rezervy</i>	26 902	33 601	--	--	26 902	33 601
<i>Opravné položky k dl. hm. majetku</i>	8 240	8 620	--	--	8 240	8 620
<i>Odložená daňová pohledávka /závazek</i>	37 979	45 011	-36 931	-20 397	1 048	24 614

V souladu s účetními postupy byla pro výpočet odložené daně použita daňová sazba 19 % (2021 – 19 %).

Informace o spřízněných osobách

Pohledávky a závazky z obchodních vztahů

V pohledávkách a závazcích z obchodních vztahů jsou obsaženy následující významné zůstatky účtů týkající se vztahů k podnikům ve skupině.

Pohledávky a závazky z obchodních vztahů – v tis. Kč	Pohledávky k 31.12.		Závazky k 31.12.	
	2022	2021	2022	2021
Hyundai Motor Manufacturing Czech s.r.o.	711 538	611 324	38 926	34 221
HYUNDAI TRANSYS INC.	2 129	103	136 775	116 170
Celkem	713 667	611 427	175 701	150 391

V krátkodobých přijatých zálohách (řádek C.II.3, pasiva) je vykázána záloha na prodej forem společnosti Hyundai Motor Manufacturing Czech s.r.o. ve výši 53 581 tis. Kč (2021 – 0 tis. Kč).

V pozici Pohledávky – ovládaná nebo ovládající osoba je vykázána půjčka společnosti Sichuan Hyundai Transys Automotive System Co. ve výši 192 920 tis. Kč (2021 – 497 200 tis. Kč).

V roce 2022 ani 2021 nebyly poskytnuty členům řídicích orgánů žádné zálohy, závdavky, zápůjčky ani úvěry.

Společnosti nevznikly do 31. prosince 2022 žádné penzijní závazky vůči bývalým členům řídicích, kontrolních a správních orgánů.

Tržby a nákupy

Společnost vykazovala tyto významné transakce se spřízněnými stranami.

Významné transakce se spřízněnými osobami – v tis. Kč	Tržby		Nákupy	
	2022	2021	2022	2021
<i>Hyundai Motor Manufacturing Czech s.r.o.</i>	7 187 435	6 371 291	468 189	421 800
<i>HYUNDAI TRANSYS INC.</i>	2 731	778	371 001	344 004
Celkem	7 190 166	6 372 069	839 190	765 804

Vlastní kapitál

Přehled pohybů vlastního kapitálu

Přehled pohybů vlastního kapitálu je součástí finančních výkazů.

Základní kapitál

Společnost má jediného společníka – společnost HYUNDAI TRANSYS INC., která vlastní 100 % podílu na základním kapitálu. Základní kapitál byl v minulosti zcela splacen.

Návrh na rozdělení zisku

Ke dni sestavení účetní závěrky nebylo rozhodnuto o rozdělení zisku za rok 2022.

Přehled o peněžních tocích

Pro účely sestavení přehledu o peněžních tocích jsou peněžní prostředky a peněžní ekvivalenty definovány tak, že zahrnují peníze v pokladně, peníze na cestě, peníze na bankovních účtech a další finanční aktiva, jejichž ocenění může být spolehlivě určeno a která mohou být snadno přeměněna v peněžní prostředky. Zůstatek peněžních prostředků a peněžních ekvivalentů je na konci účetního období následující:

	Zůstatek k 31.12.2022	Zůstatek k 31.12.2021
<i>Peněžní prostředky a peněžní ekvivalenty – v tis. Kč</i>	<i>1 089 081</i>	<i>628 413</i>

Doplňující údaje k Výkazu zisku a ztráty a účetní metody a obecné účetní zásady

Výnosy z provozní činnosti

Výnosy z běžné činnosti – v tisících Kč	Běžné období			Minulé období		
	Celkem	Tuzemsko	Zahraničí	Celkem	Tuzemsko	Zahraničí
Tržby za prodej zboží	58 373	58 254	119	60 552	60 399	153
Tržby z prodeje vl. výr.	7 717 653	7 674 353	43 300	6 829 718	6 787 875	41 843
Tržby z prodeje majetku	30	30	--	--	--	--
Tržby z prodeje materiálu	6 896	6	6 890	8 371	46	8 325
Tržby z prodeje služeb	9 312	9 312	--	516	314	202
Jiné provozní výnosy	12 095	10 764	1 331	39 036	37 467	1 569
Celkem	7 804 359	7 752 719	51 640	6 938 193	6 886 101	52 092

Služby

Náklady na služby vykazují hodnotu 326 092 tis. Kč (2021 – 297 912 tis. Kč). Nejvýznamnější položky tvoří poplatky mateřské společnosti ve výši 214 754 (2021 – 196 469 tis. Kč.), licenční poplatky ve výši 13 150 tis. Kč (2021 – 13 150 tis. Kč), náklady na logistické služby v konsignačních skladech ve výši 19 893 tis. Kč (2021 – 17 093 tis. Kč), IT služby 11 853 tis. Kč (2021 – 11 663 tis. Kč) a náklady na agenturní zaměstnávání ve výši 11 703 tis. Kč (2021 – 12 133 tis. Kč).

Výdaje vynaložené v průběhu účetního období na výzkum a vývoj

V roce 2022 společnost Hyundai Transys Czech, s.r.o. nevykládala žádné výdaje na výzkum a vývoj.

Ostatní finanční výnosy a náklady

Společnost většinu svých aktivit provádí v cizích měnách. Z tohoto důvodu vykazuje významné zůstatky Ostatních finančních výnosů a nákladů.

Odměna auditorské společnosti

Informace o odměně auditorské společnosti jsou uvedeny v příloze konsolidované účetní závěrky mateřské společnosti HYUNDAI TRANSYS INC.

Dopad pandemie COVID-19 a války na Ukrajině na společnost v roce 2022

Na začátku roku 2022 společnost pokračovala v dodržování preventivních opatření proti šíření nemoci způsobenou virem Covid-19. Přes obtíže tímto způsobené při organizaci výrobního procesu nedošlo k omezování výroby a pandemie tak neměla vliv na výnosy společnosti. Kromě výdajů na ochranné pomůcky a dezinfikování nesla společnost náklady na povinné testování zaměstnanců do výše nenahrazené zdravotními pojišťovnami. Tyto náklady za rok 2022 nebyly významné, jelikož opatření byla ukončena únorem 2022.

Dne 24. února 2022 Rusko zahájilo vojenskou invazi na Ukrajinu. Jelikož naše dodavatelská základna se nenachází na území zasazeném ozbrojeným konfliktem a ani přijaté sankce proti ruským a běloruským osobám se nás nedotýkají, válka nenarušila přímo naši výrobní činnost. Významný byl ale dopad na trhy s energií a růst cen energetických komodit, které následně ovlivnily i růst celkové cenové hladiny vstupů. Meziroční změna nákladů na elektřinu a zemní plyn dosáhla přes 180 % hodnoty roku 2021. Proto byl rok 2022 obtížný ve vyjednávání cen materiálů a výrobků s našimi dodavateli i hlavním odběratelem tak, aby odpovídaly změněným tržním podmínkám, nicméně jsme tyto obtíže zvládli a dosáhli předpokládaných výsledků. Vedlejším efektem válečného konfliktu a s ním spojenou uprchlickou vlnou byl příchod 7 nových pracovníků z Ukrajiny do naší společnosti.

Významné následné události

Protože naše společnost splnila kritéria pro zařazení do dotačního programu Ministerstva průmyslu a obchodu, požádali jsme v roce 2023 o kompenzaci nákladů na energie roku 2022 v rámci Výzvy 1 Programu podpory na zvýšené náklady na zemní plyn a elektřinu v důsledku mimořádně prudkého růstu jejich cen. Dotace ve výši 1 960 tis. Kč byla poskytnuta dne 21. 2. 2023.

K datu sestavení účetní závěrky nejsou vedení společnosti známy žádné další významné následné události, které by ovlivnily účetní závěrku k 31. prosinci 2022.

Okamžik sestavení účetní závěrky: 12. května 2023

Sestavil: Alena Švrčková



Podpis statutárního orgánu účetní jednotky: Dong Sub Yoon



KPMG Česká republika Audit, s.r.o.

Pobřežní 1a
186 00 Praha 8
Česká republika
+420 222 123 111
www.kpmg.cz

Zpráva nezávislého auditora pro společníka společnosti Hyundai Transys Czech, s.r.o.

Výrok auditora

Provedli jsme audit přiložené účetní závěrky společnosti Hyundai Transys Czech, s.r.o. (dále také „Společnost“) sestavené na základě českých účetních předpisů, která se skládá z rozvahy k 31. prosinci 2022, výkazu zisku a ztráty, přehledu o změnách vlastního kapitálu a přehledu o peněžních tocích za rok končící 31. prosincem 2022 a přílohy v účetní závěrce, která obsahuje popis použitých podstatných účetních metod a další vysvětlující informace. Údaje o Společnosti jsou uvedeny v části Obecné údaje přílohy v této účetní závěrce.

Podle našeho názoru přiložená účetní závěrka podává věrný a poctivý obraz aktiv a pasiv Společnosti k 31. prosinci 2022 a nákladů a výnosů a výsledku jejího hospodaření a peněžních toků za rok končící 31. prosincem 2022 v souladu s českými účetními předpisy.

Základ pro výrok

Audit jsme provedli v souladu se zákonem o auditorech a standardy Komory auditorů České republiky pro audit, kterými jsou mezinárodní standardy pro audit (ISA) případně doplněné a upravené souvisejícími aplikačními doložkami. Naše odpovědnost stanovená těmito předpisy je podrobněji popsána v oddílu Odpovědnost auditora za audit účetní závěrky. V souladu se zákonem o auditorech a Etickým kodexem přijatým Komorou auditorů České republiky jsme na Společnosti nezávislí a splnili jsme i další etické povinnosti vyplývající z uvedených předpisů. Domníváme se, že důkazní informace, které jsme shromáždili, poskytují dostatečný a vhodný základ pro vyjádření našeho výroku.

Ostatní informace

Ostatními informacemi jsou v souladu s § 2 písm. b) zákona o auditorech informace uvedené ve výroční zprávě mimo účetní závěrku a naši zprávu auditora. Za ostatní informace odpovídá statutární orgán Společnosti.

Náš výrok k účetní závěrce se k ostatním informacím nevztahuje. Přesto je však součástí našich povinností souvisejících s auditem účetní závěrky seznámení se s ostatními informacemi a posouzení, zda ostatní informace nejsou ve významném (materiálním) nesouladu s účetní závěrkou či s našimi znalostmi o účetní jednotce získanými během auditu účetní závěrky nebo zda se jinak tyto informace nejeví jako významně (materiálně) nesprávné. Také posuzujeme, zda ostatní informace byly ve všech významných (materiálních) ohledech vypracovány v souladu s příslušnými právními



předpisy. Tímto posouzením se rozumí, zda ostatní informace splňují požadavky právních předpisů na formální náležitosti a postup vypracování ostatních informací v kontextu významnosti (materiality), tj. zda případné nedodržení uvedených požadavků by bylo způsobilé ovlivnit úsudek činěný na základě ostatních informací.

Na základě provedených postupů, do míry, již dokážeme posoudit, uvádíme, že

- ostatní informace, které popisují skutečnosti, jež jsou též předmětem zobrazení v účetní závěrce, jsou ve všech významných (materiálních) ohledech v souladu s účetní závěrkou a
- ostatní informace byly vypracovány v souladu s právními předpisy.

Dále jsme povinni uvést, zda na základě poznatků a povědomí o Společnosti, k nimž jsme dospěli při provádění auditu, ostatní informace neobsahují významné (materiální) věcné nesprávnosti. V rámci uvedených postupů jsme v obdržených ostatních informacích žádné významné (materiální) věcné nesprávnosti nezjistili.

Odpovědnost statutárního orgánu Společnosti za účetní závěrku

Statutární orgán Společnosti odpovídá za sestavení účetní závěrky podávající věrný a poctivý obraz v souladu s českými účetními předpisy a za takový vnitřní kontrolní systém, který považuje za nezbytný pro sestavení účetní závěrky tak, aby neobsahovala významné (materiální) nesprávnosti způsobené podvodem nebo chybou.

Při sestavování účetní závěrky je statutární orgán Společnosti povinen posoudit, zda je Společnost schopna nepřetržitě trvat, a pokud je to relevantní, popsat v příloze v účetní závěrce záležitosti týkající se jejího nepřetržitého trvání a použití předpokladu nepřetržitého trvání při sestavení účetní závěrky, s výjimkou případů, kdy statutární orgán plánuje zrušení Společnosti nebo ukončení její činnosti, resp. kdy nemá jinou reálnou možnost, než tak učinit.

Odpovědnost auditora za audit účetní závěrky

Naším cílem je získat přiměřenou jistotu, že účetní závěrka jako celek neobsahuje významnou (materiální) nesprávnost způsobenou podvodem nebo chybou a vydat zprávu auditora obsahující náš výrok. Přiměřená míra jistoty je velká míra jistoty, nicméně není zárukou, že audit provedený v souladu s výše uvedenými předpisy ve všech případech v účetní závěrce odhalí případnou existující významnou (materiální) nesprávnost. Nesprávnosti mohou vzniknout v důsledku podvodů nebo chyb a považují se za významné (materiální), pokud lze reálně předpokládat, že by jednotlivě nebo v souhrnu mohly ovlivnit ekonomická rozhodnutí, která uživatelé účetní závěrky na jejím základě přijmou.

Při provádění auditu v souladu s výše uvedenými předpisy je naší povinností uplatňovat během celého auditu odborný úsudek a zachovávat profesní skepticismus. Dále je naší povinností:

- Identifikovat a vyhodnotit rizika významné (materiální) nesprávnosti účetní závěrky způsobené podvodem nebo chybou, navrhnout a provést auditorské postupy reagující na tato rizika a získat dostatečné a vhodné důkazní informace, abychom na jejich základě mohli vyjádřit výrok. Riziko, že neodhalíme významnou (materiální) nesprávnost, k níž došlo v důsledku podvodu, je větší než riziko neodhalení významné (materiální) nesprávnosti způsobené chybou, protože



součástí podvodu mohou být tajné dohody (koluze), falšování, úmyslná opomenutí, nepravdivá prohlášení nebo obcházení vnitřních kontrol.

- Seznámit se s vnitřním kontrolním systémem Společnosti relevantním pro audit v takovém rozsahu, abychom mohli navrhnout auditorské postupy vhodné s ohledem na dané okolnosti, nikoli abychom mohli vyjádřit názor na účinnost jejího vnitřního kontrolního systému.
- Posoudit vhodnost použitých účetních pravidel, přiměřenost provedených účetních odhadů a informace, které v této souvislosti statutární orgán Společnosti uvedl v příloze v účetní závěrce.
- Posoudit vhodnost použití předpokladu nepřetržitého trvání při sestavení účetní závěrky statutárním orgánem a to, zda s ohledem na shromážděné důkazní informace existuje významná (materiální) nejistota vyplývající z událostí nebo podmínek, které mohou významně zpochybnit schopnost Společnosti nepřetržitě trvat. Jestliže dojdeme k závěru, že taková významná (materiální) nejistota existuje, je naší povinností upozornit v naší zprávě na informace uvedené v této souvislosti v příloze v účetní závěrce, a pokud tyto informace nejsou dostatečné, vyjádřit modifikovaný výrok. Naše závěry týkající se schopnosti Společnosti nepřetržitě trvat vycházejí z důkazních informací, které jsme získali do data naší zprávy. Nicméně budoucí události nebo podmínky mohou vést k tomu, že Společnost ztratí schopnost nepřetržitě trvat.
- Vyhodnotit celkovou prezentaci, členění a obsah účetní závěrky, včetně přílohy, a dále to, zda účetní závěrka zobrazuje podkladové transakce a události způsobem, který vede k věrnému zobrazení.

Naší povinností je informovat osoby pověřené správou a řízením mimo jiné o plánovaném rozsahu a načasování auditu a o významných zjištěních, která jsme v jeho průběhu učinili, včetně zjištěných významných nedostatků ve vnitřním kontrolním systému.

Statutární auditor odpovědný za zakázku

Ing. Barbora Šíblová je statutárním auditorem odpovědným za audit účetní závěrky společnosti Hyundai Transys Czech, s.r.o. k 31. prosinci 2022, na jehož základě byla zpracována tato zpráva nezávislého auditora.

V Praze, dne 15. května 2023

KPMG Česká republika Audit, s.r.o.

KPMG Česká republika Audit, s.r.o.
Evidenční číslo 71

Barbora Šíblová

Ing. Barbora Šíblová
Partner
Evidenční číslo 2418