



VÝROČNÍ ZPRÁVA 2024

HYUNDAI TRANSYS CZECH, S.R.O.

Obsah

1.	Úvodní slovo ředitele společnosti	3
2.	Řízení lidských zdrojů	5
3.	Hlavní projekty 2024	11
4.	Rekapitulace významných událostí v oblasti IS za rok 2024	13
5.	Finanční část.....	16
6.	Ostatní skutečnosti	19
7.	Zpráva o vztazích.....	20
8.	Účetní závěrka za rok 2024	26
9.	Příloha v účetní závěrce za rok 2024.....	33

1. Úvodní slovo ředitele společnosti

Vážené dámy, vážení pánové,

Je mi ctí a velkým potěšením vás s příchodem roku 2025 přivítat. Více než cokoli jiného bych chtěl vyjádřit svou upřímnou vděčnost, jakožto nový výkonný ředitel společnosti. Pociťuji hlubokou zodpovědnost a privilegium pracovat s každým z vás. S otevřenou myslí, upřímností a odhodláním udělám co nejvíce, abych se rozvíjel a uspěl společně s vámi.

Děkuji všem za vaši tvrdou práci po celý rok 2024. Během pokračující globální ekonomické nejistoty a zrychlujícího přechodu k elektrifikaci jsme zůstali stabilní a angažovaní v našich příslušných rolích - a společně jsme dosáhli smysluplných výsledků. V roce 2024 prodala společnost Hyundai Motor Manufacturing Czech celkem 326 660 vozidel. I když to znamená mírný pokles oproti předchozímu roku, přibližně 30% naší celkové produkce představovaly elektrické a hybridní vozidla, což znovu potvrdilo náš závazek k ekologické výrobě. Tyto úspěchy byly umožněny neustálým úsilím o zlepšení kvality a flexibilní výrobní reakce.

Na evropském trhu prodala společnost Hyundai Motor Group 609 476 vozidel, čímž si udržela stabilní celkový podíl na trhu. Navzdory výzvám, jako je zpomalení poptávky a nejistota dodavatelského řetězce, jsme ubránili naše postavení pomocí odolnosti a soustředění. Globálně zaznamenal Hyundai 4 141 959 prodaných jednotek, což prokazuje stabilní a vyvážený výkon navzdory volatilitě v prostředí globálního trhu. Tyto úspěchy by nebyly možné bez odhodlání a vytrvalosti každého z vás. Upřímně vám děkuji za vaše odhodlání a tvrdou práci, a to i v obtížných dobách.

V roce 2025 se zaměříme na dva klíčové body. Prvním bodem je komunikace. V organizaci, kde koexistují rozdíly v kultuře, jazyku a pracovních rolích, je nezbytné navzájem si naslouchat a porozumět si, abychom docílili společného růstu. Budu vám pečlivě naslouchat prostřednictvím pravidelných schůzek a návštěv pracovních míst. Společně můžeme vytvořit takovou firemní kulturu, kde se otevřená komunikace stává normou. Druhým bodem je zlepšení pracovního prostředí. Cílem je inovovat nejen fyzické podmínky, ale také způsob, jakým pracujeme, vytvořit bezpečnější a efektivnější prostředí.

Doufám, že rok 2025 bude rokem, ve kterém tento potenciál naplníme. Jsem opravdu vděčný za to, že mohu s vámi vytvořit a lepší budoucnost. Přeji vám rok plný zdraví a štěstí. Děkuji.

V Nošovicích, 9. května 2025

Changhwan Ahn

Výkonný ředitel



2. Řízení lidských zdrojů

Vývoj zaměstnanosti

K 31.12.2024 bylo celkem zaměstnáno 549 zaměstnanců, z toho 18 agenturních. Počet zaměstnanců na technickohospodářských pozicích bylo 73, včetně 5-ti zaměstnanců korejského vedení. Na dělnických pozicích bylo 458 zaměstnanců. Z celkového počtu kmenových zaměstnanců je 223 cizinců (40,9 %) z celkem 10 národností, převážně polské a slovenské. V roce 2024 celkově nastoupilo 45 nových zaměstnanců. Dobrovolná fluktuace byla na úrovni 4,91%.

Vnitřní organizační struktura společnosti

Společnost je rozdělena na samostatná organizační oddělení bez právní subjektivity, která mají své týmy a pracovní skupiny. Každé oddělení má přesně vymezenou činnost v rámci produkčních nebo režijních aktivit podniku. Každé oddělení má svého zodpovědného vedoucího, který je podřízen vedoucímu vyššího oddělení v přímé organizační linii.

Pracovněprávní vztahy

Pracovněprávní vztahy ve společnosti Hyundai Transys Czech, s.r.o. se řídí Zákoníkem práce, ostatními pracovněprávními a obecně právními předpisy a kolektivní smlouvou. Kolektivní smlouva byla uzavřena s odborovou organizací, OS KOVO DYMOS. Kolektivní smlouva definuje základní práva a povinnosti smluvních stran, komunikační aktivity, obecné podmínky nábory, agenturního zaměstnávání, pravidla BOZP, strukturu mezd a mzdový vývoj, zaměstnanecké benefity a základní ustanovení o pracovní době.

Vzdělávání a rozvoj

Cílem společnosti je systematický a efektivní rozvoj znalostí zaměstnanců podle individuálně sestavených plánů. V roce 2024 bylo realizováno 148 školicích akcí a celkově bylo odškoleno 3645 hodin. Vstupním školením, které zahrnuje školení BOZP, úvodní adaptační školení a instruktáž ve výrobním prostředí, prošlo 45 zaměstnanců. Společnost se zaměřila na odborné vzdělávání v legislativních oblastech, které bylo částečně prováděno interními lektory, školení anglického jazyka a technická školení.

Společenská odpovědnost

V roce 2024 jsme finančně i materiálně podpořili neziskové organizace působící převážně v Moravskoslezském kraji v celkové hodnotě 606 037 Kč. Naše podpora byla rozdělena do projektů, které rezonují s našimi hodnotami – udržitelnost, společenská odpovědnost, spolupráce a podpora místních iniciativ. Zároveň jsme posílili zaměstnanecké aktivity, kde naši zaměstnanci aktivně přispěli svou účastí na charitativních bězích, zapojením do sbírek a organizováním dalších aktivit na pomoc druhým.

Podpora lokálních organizací a spolků přispěla nejen k lepší kvalitě života v oblasti sociální integrace, ale i k ochraně přírody a vzdělávání v naší komunitě.

Nejvýznamnější dar roku 2024

Oblastní spolek Českého červeného kříže Frýdek-Místek získal největší finanční příspěvek v letošním roce. Částka 100 000 Kč byla určena na nákup vybavení pro poskytování zdravotnických, sociálních a humanitárních služeb. Tato podpora pomůže rychlejší reakci na krizové situace a poskytnutí nezbytné pomoci lidem v nouzi.



Podpora sociální integrace a komunitních projektů

Kulturní a sportovní programy pro korejské občany žijící v České republice a pro české občany, kteří se zajímají o korejskou kulturu, byly podpořeny částkou 20 000 Kč ve spolupráci s **Korejským občanským sdružením**.

Ples pro zdravotně znevýhodněné občany pořádaný **Katolickým lidovým domem** obdržel 10 000 Kč na nákup dárků do tomboly a výzdobu plesu.

Letní tábor Techcamp pro autistické děti organizovaný **ADAM - autistické děti a my, z.s.** byl podpořen částkou 50 000 Kč.

Mobilita pro všechny

Rehabilitační pomůcky pro tři děti – Aničku, Nikolku a Šimonka – byly pořízeny díky finanční podpoře organizace **Srdce na pravém místě**. Tato pomoc v hodnotě 50 000 Kč přispěla k jejich lepšímu zdraví a kvalitě života.

Myslíme zeleně

Ochrana životního prostředí a podpora udržitelnosti jsou pro nás důležité hodnoty. Proto jsme se letos soustředili na ekologické projekty, které zvyšují povědomí o ochraně přírody a vzdělávání v oblasti ekologie.

Environmentální vzdělávání dětí i dospělých bylo podpořeno částkou 31 000 Kč ve spolupráci s **Mysliveckým spolkem Václavovice u Frýdku-Místku, z.s.** prostřednictvím nákupu edukačních tabulí a

pomůcek s tematikou dřevin a živočichů.

Edukační pomůcky pro veřejnost zaměřené na ochranu přírody a vody byly pořízeny pro Spolek **pro Faunapark ve Frýdku-Místku** díky příspěvku 48 000 Kč.

Záchranná stanice ZO ČSOP Nový Jičín získala 50 000 Kč na dofinancování nákupu vozidla sloužícího k transportu zraněných zvířat a plnění aktivit k ochraně krajiny a obnovy přírody.



Podpora dobrovolnictví

Výroční akce pro dobrovolníky organizace **Adra o.p.s.** byla podpořena částkou 38 000 Kč, čímž jsme ocenili jejich nezištnou pomoc potřebným.

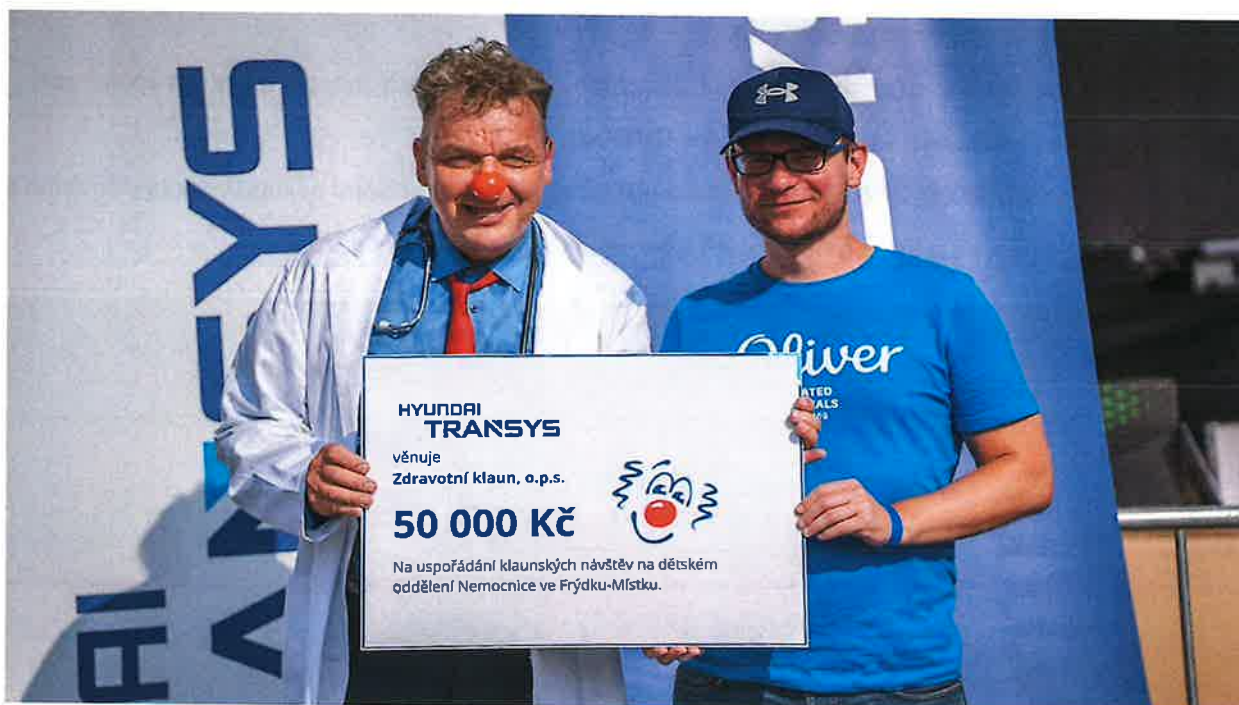
Oblastní soutěž mladých zdravotníků pořádaná **Oblastním spolkem Českého červeného kříže Frýdek-Místek** získala podporu 6 000 Kč na vzdělávání dětí v oblasti první pomoci.

Podpora prevence a zdraví

Nákup pomůcek pro samovyšetření v rámci prevence karcinomů byl financován částkou 30 000 Kč ve spolupráci s organizací **Fuck Cancer, z.s.**

Aktivity zdravotních klaunů v nemocnici Frýdek-Místek byly podpořeny částkou 50 000 Kč organizací **Zdravotní klaun, o.p.s.**

Podpora pro Neonatologické oddělení Fakultní nemocnice Ostrava zahrnovala částku 20 000 Kč na nákup pomůcek a vybavení prostřednictvím **Nadačního fondu Kulíšek nedonošeným dětem.**



Zapojení zaměstnanců do charitativních a ekologických aktivit

Renovace Centra dětské traumatologie ve Fakultní nemocnici Ostrava byla podpořena částkou 40 000 Kč v rámci charitativního běhu **Křídla dětem**, kterého se zúčastnili i naši zaměstnanci.

Rehabilitace pro malou Elišku byla podpořena částkou 35 000 Kč díky účasti našich zaměstnanců na běhu **nadačního fondu Smilovice pomáhají**.

Neziskové organizace měly možnost získat podporu také prostřednictvím charitativních trhů a sbírek, kde zaměstnanci nakupovali výrobky z chráněných dílen.



Spolu pro rozvoj – podpora projektu zaměstnanců

V roce 2024 jsme zavedli nový program **Spolu pro rozvoj**, jehož cílem je podpora projektů našich zaměstnanců, které přispívají k rozvoji komunity. Tento program umožňuje financovat projekty v oblasti kultury, sportu, vzdělávání a dobrovolnictví. Celkem jsme v rámci tohoto programu rozdělili 100 000 Kč mezi čtyři vybrané projekty:

- Vytvoření uměleckého díla obohacujícího kulturní život regionu.
- Komunitní akce dobrovolných hasičů posilující bezpečnost a spolupráci v místních komunitách.
- Podpora sportovců reprezentujících náš region a usilujících o zlepšení svých výkonů.
- Projekt zaměřený na environmentální vzdělávání dětí a mládeže.

Tento projekt ukazuje, jak firma může podpořit kreativitu a angažovanost svých zaměstnanců v oblasti, která má dlouhodobý pozitivní dopad na širokou veřejnost.

3. Hlavní projekty 2024

Celková výroba v roce 2024 byla završena splněním výrobního plánu.

V roce 2024 se naše společnost zabývala výrobou následujících sedadlových typů:

Hyundai i30 – projekt PDE

Projekt PDE začal v prosinci 2016.

Jedná se o typ sedadel určených do modelu automobilu Hyundai i30.

Projekt PDE nabízí několik variant sedadlových systémů, kromě standartních pro 5-ti dveřové a kombi varianty, také sportovní varianty pro vozy z řady s označením N.

V dubnu 2024 jsme spustili výrobu další faceliftové varianty PE 2, která měla oproti předchozí verzi pouze drobné změny. V současném výrobním portfoliu je to nejdéle vyráběný model.

Poměr na celkové produkci sedadel za rok 2024 činí 18 %.

Nejprodávanější byly varianty s látkovými potahy: 80 % z celkové výroby PDE za rok 2024.

Hyundai Tucson (model 2024) – projekt NX4

V říjnu 2020 se spustila sériová výroba sedadel pro vůz Hyundai Tucson (2020) a v roce 2024 prošly sedadla již druhým faceliftem. Zcela nové a moderní typy sedadel se prodávají v 5 možných variantách potahů a s velkou škálou možných variací a barev. Důraz se klade nejen na moderní vzhled a funkčnost, ale hlavně na bezpečnost. Proto se nově na sedadlech objevuje prvek centrálního airbagu mezi sedadly řidiče a spolujezdce, zařízení SBR upozorňující na zapnutý pás na zadních sedadlech nebo funkce Blue Link.

Poměr na celkové produkci sedadel za rok 2024 činí 72 %.

Nejprodávanější jsou varianty s látkovým potahem: 45 % z celkové výroby NX4 za rok 2024.

Hyundai Kona (2023) – projekt SX2

Od srpna 2023 vystřídal projekt SX2 svého předchůdce, E-projekt. Sedadla jsou určena do nové generace elektrických vozů Hyundai Kona. Oproti standartním funkcím nabízejí pestrou škálu posuvných funkcí, včetně možnosti sklápění sedadla řidiče do polohy vleže (relaxation model). Dále moderní design hlavových opěrek, či centrální airbag ve standartu. K dispozici je výběr ze čtyř typů materiálů potahů v mnoha barevných provedeních.

Poměr na celkové produkci sedadel za rok 2024 činí 10 %.

Nejprodávanější jsou varianty s koženým potahem: 55 % z celkové výroby SX2 za rok 2024.

Cíle a výhled do budoucna

Společnost Hyundai Transys Czech bude v roce 2025 sériově vyrábět 3 projekty.

Rok 2025 bude zasvěcen hlavně vývoji zcela nových sedadlových modelů pro vozy Hyundai Tucson, jejichž sériová výroba startuje v roce 2026.

4. Rekapitulace významných událostí v oblasti IS za rok 2024

Kontext organizace

Společnost Hyundai Transys Czech, s.r.o. si plně uvědomuje, že její činnost má dopad na stav životního prostředí, zdraví zaměstnanců i obyvatel, fauny a flóry. Snahou společnosti je chovat se tak, aby i při respektování principu udržitelného rozvoje negativní dopady trvale minimalizovala a kontinuálně zajišťovala vzájemný soulad mezi požadavky ekonomickými, sociálně-kulturními a environmentálně-bezpečnostními.

Politika společnosti v oblasti ochrany životního prostředí a ochrany zdraví je založena na principech osobní, kolektivní i firemní odpovědnosti, a to jak v kontextu s interními podmínkami, tak i při působení externích vlivů a spolupráci se zainteresovanými stranami.

Přehled významných událostí

Součástí IS je jak dodržování požadavků normy ČSN EN ISO 14001:2016 pro ochranu životního prostředí (EMS), tak dodržování požadavků normy ČSN EN ISO 45001:2018 systému managementu bezpečnosti a ochrany zdraví.

S cílem prověření funkčnosti IS byl proveden interní audit ve dnech 11.06. - 14.06. 2024 s velmi pozitivním skóre 98,29%.

Externí audit provedla auditorská skupina Českého svářečského ústavu ve dnech 19.-20.11.2024 s výsledkem 17ti doporučení ke zlepšení.

ČSN EN ISO 14001:2016 – dozorový audit

ČSN EN ISO 45001:2018 – dozorový audit

V průběhu roku nadále probíhalo kontinuální měření VOC na výstupu z filtru PUR linky. Díky tomu nedošlo k žádnému překročení limitu 50 mg/m³, neboť k výměně aktivního uhlí ve filtru dochází v dostatečném předstihu, obvykle jednou za tři týdny. Při výměnách náplně filtru (aktivní uhlí) se používá cca 70 % recyklovaného granulátu, čímž se výrazně snižuje množství nebezpečného odpadu.

Dle požadavku IP provedla zkušební laboratoř inPAS 23.10.2024 každoroční kontrolní autorizované měření emisí, kdy hodnoty nepřesahovaly na výdychu do okolního prostředí hodnotu 9,2 mg/m³.

I v roce 2024 byly plánovány cíle IS:

- Instalace nového typu čerpadel v mix room s magnetickou spojkou a FM -> eliminace možného úniku.
- Optimalizace ventilace kompresorovny -> snížení spotřeby elektrické energie.
- Instalace omezovače průtoku vody pro sociální zázemí sprch.
- Dokončení instalace systému výstražného osvětlení ke snížení možnosti střetu pracovníků s VZV.
- Instalace systému kontroly teploty forem -> snížení zmetků (odpadu).
- Druhá fáze LED osvětlení - venkovní plochy, SCM hala, CKD sklad.
- Elektronické prohlášení poplatníka daně pro dělnické pozice.
- Získání oprávnění od TIČR na VTZ pro tlak, zavedení Autostorage do systému VTZ.
- Vybavení vybraných regálů plnou výplní polic pro zvýšení bezpečnosti skladovaného materiálu.

Z důvodu neočekávaných nákladů byla rozdělena instalace LED na 2 fáze s dokončením v první polovině roku 2024, stejně tak systém výstražného osvětlení. Ostatní cíle se podařilo splnit ve stanovených termínech.

31.07.2024 a 27.12.2024 proběhl nácvik úniku nebezpečné chemické látky a jeho odstranění zaměstnanci údržby.

20.05.2024 proběhl cvičný požární poplach a evakuace ve spolupráci s HZS. Cvičení bylo simulováno jako požár v prostorách vypěňovací linky s jednou osobou v bezvědomí.

Roční produkce odpadů kategorie „O“ byla 239,3 tun oproti roku 2023 s 295,8 tunami. Produkce odpadů typu „NO“ čítala 35,26 tun v porovnání s rokem 2023 a 41,46 tunami. Součet tříděných recyklovatelných odpadů dřeva, papíru, kovu a měkkých plastů je 156,6 tun, což je 65,4 % z 239,3 tun celkového odpadu kategorie „O“.

V rámci dokumentace IS (BOŽP, PO, EMS) byly v roce 2024 aktualizovány dva interní bezpečnostní předpisy.

V uplynulém roce bylo evidováno celkem 50 PÚ, z toho osm s PN. V porovnání s rokem 2023, kdy bylo 67 PÚ, z toho 7 s PN, a jeden s hospitalizací delší než 5 dnů se jedná o zlepšení.

Prohlášení a závazek vedení

Vedení Hyundai Transys Czech, s.r.o. se plně ztotožňuje se zásadami environmentální a bezpečnostní politiky a zavazuje se, že bude trvale vytvářet podmínky a zajišťovat potřebné zdroje pro její trvalé naplňování a neustále tento proces zlepšovat.

Vysvětlivky:

PO – Požární ochrana

BOZP – Bezpečnost a ochrana zdraví při práci

IS – Integrovaný systém norem 14001 a 45001

HZS MSK – Hasičský záchranný sbor Moravskoslezského kraje

IP – Integrované povolení

PÚ – Pracovní úraz

PN – Pracovní úraz s pracovní neschopností

VOC – Volný organický uhlík

NCHLaS – Nebezpečné chemické látky a směsi

O – Ostatní odpady

NO – Nebezpečné odpady

EMS – Environmental management systems (ochrana životního prostředí)

VZV – vysokozdvizný vozík

5. Finanční část

V následující části jsou uvedeny základní hospodářské výsledky Hyundai Transys Czech, s.r.o. ve sledovaném období. Ekonomická výkonnost podniku v uplynulém roce ovlivnily nejasnosti ohledně pobídek pro BEV, mírný růst eurové ekonomiky a omezené spotřebitelské výdaje.

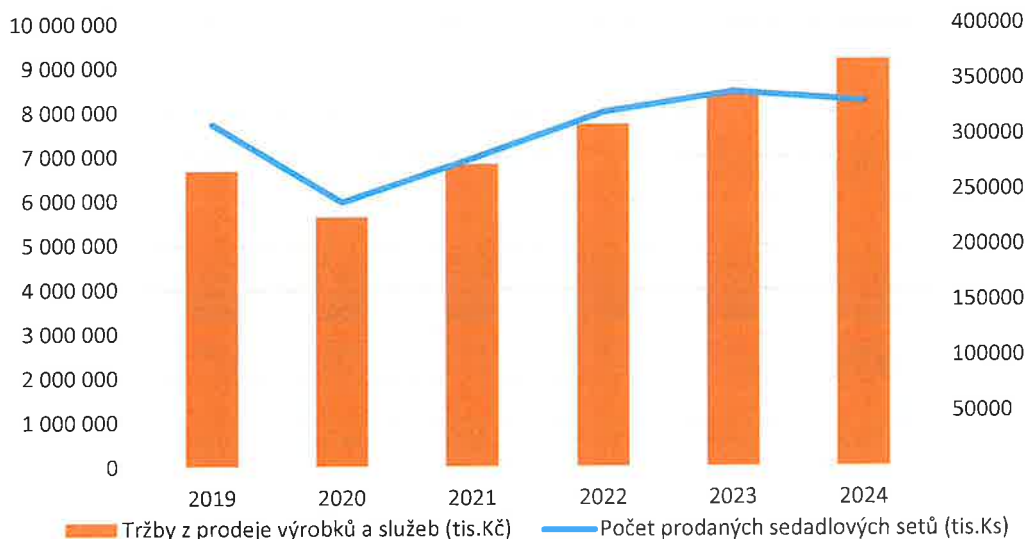
Geopolitické napětí nadále představuje riziko – eskalace války na Ukrajině, další konflikt na Blízkém východě nebo zvýšení globálních obchodních cel by mohly vést k prudkým nárůstům cen komodit, dalšímu nárůstu přepravních nákladů a obnovení překážek v globálním obchodu. To by mohlo vést k oživení inflace a nepříznivě ovlivnit zejména Evropu, která je díky své otevřenosti zranitelnější vůči globálním otřesům.

Tržby za vlastní výrobky

Tržby z prodeje výrobků a služeb v roce 2024 činí 9 193 929 tis. Kč, což je o 9% (o 785 177 tis. Kč) více než v předešlém období.

Tržby byly dosaženy prodejem 330 169 automobilových sedadlových setů, což činí meziroční pokles o 8 482 setů v důsledku nižší poptávky po EV Hyundai Kona než se očekávalo.

Graf č. 1: Roční výsledky tržeb z prodeje výrobků a služeb



V uplynulém roce byly v Nošovickém závodě vyráběny sedadlové sety pro vozy značky Hyundai pro modelové řady nový Tucson, Kona a i30.

I v tomto roce prodejním statistikám dominovaly sedadlové sety modelu Hyundai Tucson, jenž představovaly 72% celkové produkce. Modely i30 a KONA představovaly 18% a 10% celkové produkce.

V tabulce níže je uvedené meziroční srovnání dosažených projektových prodejů.

Tabulka č. 1: Meziroční přehled prodejního mixu

Název automobilu	Název projektu	Počet prodaných sedadlových setů	
		2023	2024
Tucson	NX4	242 599	236 918
i30	PD	52 068	60 234
Kona	OS	24 162	0
Kona Electric	SX2E	19 936	33 017
Celkem		338 765	330 169

Výsledek hospodaření po zdanění

Společnost v uplynulém roce vygenerovala zisk po zdanění ve výši 330 046 tis. Kč, což je obdobná hodnota v porovnání s rokem 2023. Dosažený zisk po zdanění v roce 2024 je nejvyšší z dosažených zisků v uplynulých sedmi letech.

Zvýšení výsledku hospodaření po zdaněním o 642 tis. Kč bylo zejména v důsledku vyšší prodejní ceny sedadlových setů, které kompenzovaly nižší objemy produkce a růst prodejních, všeobecných a administrativních nákladů.

Porovnání ročních výsledků hospodaření po zdanění za posledních šest let je zobrazeno v grafu č. 2.

Graf č. 2: Roční výsledky hospodaření po zdanění



Meziroční srovnání vybraných ukazatelů je zobrazeno v tabulce č. 2. Z tabulky je patrný meziroční růstový trend, stejně jako v letech 2023 a 2022, obzvláště Výsledek hospodaření před zdaněním s 9% růstem.

Tabulka č. 2: Meziroční přehled vybraných ukazatelů

Tis. Kč

	2023	2024
Tržby z prodeje výrobků a služeb	8 408 752	9 193 929
Provozní výsledek hospodaření	377 714	386 833
Finanční výsledek hospodaření	8 201	32 237
Výsledek hospodaření před zdaněním	385 915	419 070
Daň z příjmů	56 511	89 024
Výsledek hospodaření po zdanění	329 404	330 046

6. Ostatní skutečnosti

Výzkum a vývoj

Společnost Hyundai Transys Czech, s.r.o. ve sledovaném období 2024 neprováděla žádný výzkum a ani vývoj. V roce 2023 částka výdajů na výzkum a vývoj činila 0 Kč.

Obecné

Společnost nemá zřízenou pobočku nebo jinou část obchodního závodu v zahraničí.

Společnost v průběhu účetního období nenabyla žádné vlastní akcie ani vlastní podíly.

Významné následné události

Na základě rozhodnutí jediného společníka HYUNDAI TRANSYS INC. ze dne 13.12.2024 byl z obchodní rejstříku dne 16.ledna 2025 vymazán jednatel pan Dong Sub Yoon a zapsán nový jednatel společnosti pan Changhwan Ahn. Účinnost vzniku a zániku funkce jednatelů nastala shodně k 16.12.2024.

Dne 25.3.2025 byl společnosti doručen výrok Krajského soudu v Opoli (PL) o zamítnutí nároku ve sporu o 1 mil. EUR se společností Someo S.A. v restrukturalizaci a k úhradě právních nákladů 15 017 PLN. Společnost se nebude v případě dále odvolávat. Další spor s touto společností v řešení Okresního soudu ve Frýdku-Místku byl odročen na květen 2025.

7. Zpráva o vztazích

Zpráva obchodní společnosti Hyundai Transys Czech, s.r.o. o vztazích mezi ovládající osobou a osobou ovládanou a mezi ovládanou osobou a osobami ovládanými stejnou ovládající osobou (dále jen „Zpráva o vztazích“) za období od 1. 1. 2024 do 31. 12. 2024 je sestavena ve shodě s ustanovení § 82 Zákona č. 90/2012 ze dne 25. ledna 2012 o obchodních společnostech a družstvech (zákon o obchodních korporacích).

Identifikační údaje ovládané osoby

Obchodní firma:	Hyundai Transys Czech, s.r.o.
Sídlo:	Hyundai 700/3, 739 51 Nošovice
Identifikační číslo:	277 86 161
Daňové identifikační číslo:	CZ 277 86 161
Předmět podnikání:	výroba, obchod a služby neuvedené v přílohách 1 až 3 živnostenského zákona pronájem nemovitostí, bytů a nebytových prostor
Statutární orgán:	Changhwan Ahn, datum narození 18. listopadu 1979 Hwaseong-si, Gyeonggi-do, 1028-102, 168, Dongtandaerosibeom-gil, Korejská republika

Společnost je zapsána v obchodním rejstříku vedeném Krajským soudem v Ostravě, oddíl C, vložka 29649.

Identifikační údaje ovládající osoby

Obchodní jméno:	HYUNDAI TRANSYS INC.
Sídlo:	Seongyeon-myeon, Seosan-si, Chungcheongnam-do, 105 Shindang 1-ro, 356-851, Korejská republika
Identifikační číslo:	161411-0008562
Daňové identifikační číslo:	310-81-12926

Struktura vztahů

Společnost Hyundai Transys Czech, s.r.o. je ovládána právnickou osobou HYUNDAI TRANSYS INC., která je zároveň jejím jediným vlastníkem. Hyundai Transys Czech, s.r.o. vlastní minoritní 1 podíl na společnosti HYUNDAI TRANSYS INDIA PRIVATE LIMITED, se sídlem S F No: 146-2, Block 4 Erramanchi Penukonda Anantapur, Andhra Pradesh – 515164 India, reg. č. U29309AP2017FTC106791 z celkové 1.000.000.000 podílů.

HYUNDAI TRANSYS INC. je ovládána společnostmi s podíly uvedenými níže:

- 41,1 % Hyundai Motor Company
- 40,4 % Kia Motors
- 15,7 % Hyundai Mobis
- 0,2 % Hyundai Transys
- 2,6 % Ostatní

HYUNDAI TRANSYS INC. ovládá tyto společnosti:

Hyundai Transys Czech, s.r.o.

TRANIX CORP.Co.,Ltd.

HYUNDAI TRANSYS LEAR AUTOMOTIVE INDIA PRIVATE LIMITED

HYUNDAI TRANSYS FABRICACAO DE AUTOPECAS BRASIL LTDA

Sichuan Hyundai Transys Automotive System Co., Ltd

Hyundai Transys America, INC

HYUNDAI TRANSYS MICHIGAN, LLC

Hyundai Transys Slovakia s.r.o.

HYUNDAI TRANSYS INDIA PRIVATE LIMITED

Hyundai Transys Mexico Powertrain, S. de R.L. de C.V.

Hyundai Transys America Sales, LLC

Beijing Lear Hyundai Transys Automotive Systems Co., Ltd.

Beijing HYUNDAI TRANSYS Transmission Co.Ltd.

BAIC DYMOS (Cangzhou) Automotive System Co., Ltd.

BAIC DYMOS(Chongqing) Automotive System Co., Ltd.

HYUNDAI Transys Georgia Powertrain, INC.

Hyundai Transys (Shandong) Co., Ltd.

PT APM HYUNDAI TRANSYS INDONESIA

Hyundai Mseat, INC.

Automotive Seat System Dymos Mexico S. De R.L. DE C.V.

HYUNDAI TRANSYS RUS LLC

Hyundai Motor Company je ovládající osobou společnosti Hyundai Motor Manufacturing Czech s.r.o., která má významné obchodní vztahy s Hyundai Transys Czech, s.r.o. – viz. Úloha ovládané osoby.

Hyundai Transys Czech, s.r.o. má dále obchodní vztahy s těmito společnostmi v rámci koncernu Hyundai:

- Hyundai Glovis Czech Republic s.r.o., jejíž ovládající osobou je HYUNDAI GLOVIS CO., LTD.
- Mobis Slovakia s.r.o., jejíž ovládající osobou je Hyundai Mobis Co. Ltd.
- Hyundai AutoEver Europe GmbH, organizační složka, a také s její ovládající osobou Hyundai AutoEver Corp.

Úloha ovládané osoby

Společnost Hyundai Transys Czech, s.r.o. působí v koncernu Hyundai a její hlavní úlohou je výroba a prodej automobilových sedadel pro výrobce automobilů značky Hyundai v České republice - společnost Hyundai Motor Manufacturing Czech s.r.o. (HMMC s.r.o.).

Způsob a prostředky ovládnání

K ovládnání společnosti dochází zejména prostřednictvím rozhodování jediného společníka v působnosti valné hromady.

Přehled jednání

Společnost poskytla v září 2022 společnosti Sichuan Hyundai Transys Automotive System Co., Ltd jednoletou půjčku ve výši 8 mil. EUR za standardních tržních úrokových podmínek. V září 2023 byla splatnost půjčky prodloužena o 1 rok do září 2024 a současně byla do termínu nové splatnosti navýšena úroková sazba. Půjčka byla splacena dne 30.9.2024.

Na základě rozhodnutí jediného společníka společnosti HYUNDAI TRANSYS INC ze dne 11.6.2024 byl vyplacen čistý zisk společnosti z roku 2023 jako podíl na zisku dne 17.7.2024.

V roce 2024 nebyla činěna žádná další jednání na popud nebo v zájmu ovládající osoby nebo jí ovládaných osob, s výjimkou nákupu zásob a služeb, která by se týkala majetku, který přesahuje 10 % vlastního kapitálu ovládané osoby zjištěného podle poslední účetní závěrky.

Přehled smluv

Níže je uveden přehled uzavřených vzájemných smluv mezi osobou ovládanou a osobou ovládající a dalších smluv v rámci koncernu.

Název smlouvy		
1.	Information Technology Service Agreement	HYUNDAI TRANSYS INC.
2.	Technical License and Assistance Agreement NX4	HYUNDAI TRANSYS INC.
3.	Technical License and Assistance Agreement PDE	HYUNDAI TRANSYS INC.
4.	Technical License and Assistance Agreement PDE FB	HYUNDAI TRANSYS INC.
5.	Technical License and Assistance Agreement PDE N	HYUNDAI TRANSYS INC.
6.	Technical License and Assistance Agreement SX2	HYUNDAI TRANSYS INC.
7.	Agreement on the Supply of Tooling Checkers – PDE PE2	HYUNDAI TRANSYS INC.
8.	Software Implementation agreement GSI ERP	HYUNDAI TRANSYS INC.
9.	Parts Supply Agreement	HMMC s.r.o.
10.	Lease contract – land	HMMC s.r.o.
11.	Self-Billing Agreement	HMMC s.r.o.
12.	Lease contract – flat A103	HMMC s.r.o.
13.	Lease contract – flat A104	HMMC s.r.o.
14.	Supply of Metallic Patterns&Jigs – SX2 EO COST	HMMC s.r.o.
15.	AntiDDoS Service Contract	HyundaiAutoEver Europe
16.	Framework Agreement for IS management	HyundaiAutoEver Europe
17.	IT structure maintenance	HyundaiAutoEver Europe
18.	Master Agreement for CLS development	HyundaiAutoEver Europe
19.	Servers Maintenance Agreement	HyundaiAutoEver Europe
20.	Network Maintenance Agreement	HyundaiAutoEver Europe
21.	Master Agreement for DB system management	HyundaiAutoEver Europe
22.	Global Network Service Agreement	Hyundai AutoEver Corp.
23.	Managed Security Service Agreement	Hyundai AutoEver Corp.
24.	SASE Agreement Secure Access Security Edge	Hyundai AutoEver Corp.
25.	MS EA Contract – MS 365 renewal	Hyundai AutoEver Corp.
26.	Letter of Intent NX4 foam pads	Hyundai Transys Slovakia

27. Self-Billing Agreement	Hyundai Transys Slovakia
28. Transport Agreement	Hyundai Glovis Czech
29. Intra-group Credit Agreement	Sichuan Hyundai Transys

Posouzení újmy

Společnosti Hyundai Transys Czech, s.r.o. nevznikla v rozhodném období s ostatními osobami v koncernu Hyundai žádná újma.

Výhody, nevýhody a rizika plynoucí ze vztahů

Společnosti vyplývají z účasti ve skupině především výhody. Ovládající společnost poskytuje finanční zázemí, nové technologie z R&D centra, know-how a má silnou vyjednávací pozici vůči korejským dodavatelům.

Žádné nevýhody či rizika společnosti v účasti v koncernu Hyundai pravděpodobně neplynou.

Prohlášení

Zpráva o vztazích nebyla postoupena kontrolnímu orgánu ovládané osoby na přezkoumání, jelikož ovládající osoba je jediný společník ovládané osoby ve smyslu § 83 odstavce 3 zákona č. 90/2012 Sb., o obchodních korporacích.

V Nošovicích dne 18. března 2025

Changhwan Ahn

Jednatel společnosti

8. Účetní závěrka za rok 2024

ROZVAHA
v plném rozsahu
k 31. prosinci 2024
(v tisících Kč)

Obchodní firma a sídlo
Hyundai Transys Czech, s.r.o.

Hyundai 700/3
739 51 Nošovice
Česká republika

Identifikační číslo
277 86 161

Označ.	AKTIVA	řád.	Běžné účetní období			Minulé účetní období Netto
			Brutto	Korekce	Netto	
a	b	c	1	2	3	4
	AKTIVA CELKEM	1	3 994 695	- 762 485	3 232 210	3 009 262
B.	Stálá aktiva	2	1 039 299	- 679 053	360 246	374 182
B.I.	Dlouhodobý nehmotný majetek	3	11 690	- 9 981	1 709	1 549
B.I.2.	Ocenitelná práva	4	11 690	- 9 981	1 709	1 549
B.I.2.1.	Software	5	11 500	- 9 791	1 709	1 549
B.I.2.2.	Ostatní ocenitelná práva	6	190	- 190		
B.II.	Dlouhodobý hmotný majetek	7	1 027 606	- 669 072	358 534	372 630
B.II.1.	Pozemky a stavby	8	394 924	- 175 380	219 544	227 365
B.II.1.2.	Stavby	9	394 924	- 175 380	219 544	227 365
B.II.2.	Hmotné movité věci a jejich soubory	10	596 742	- 466 675	130 067	141 479
B.II.5.	Poskytnuté zálohy na dlouhodobý hmotný majetek a nedokončený dlouhodobý hmotný majetek	11	35 940	- 27 017	8 923	3 786
B.II.5.1.	Poskytnuté zálohy na dlouhodobý hmotný majetek	12	6 713		6 713	
B.II.5.2.	Nedokončený dlouhodobý hmotný majetek	13	29 227	- 27 017	2 210	3 786
B.III.	Dlouhodobý finanční majetek	14	3		3	3
B.III.5.	Ostatní dlouhodobé cenné papíry a podíly	15	3		3	3

Hyundai Transys Czech, s.r.o.

Rozvaha

k 31. prosinci 2024

Označ.	A K T I V A	řád.	Běžné účetní období			Minulé účetní období Netto
			Brutto	Korekce	Netto	
a	b	c				4
C.	Oběžná aktiva	16	2 921 310	- 83 432	2 837 878	2 597 855
C.I.	Zásoby	17	153 229	- 21 786	131 443	153 931
C.I.1.	Materiál	18	140 461	- 21 564	118 897	101 793
C.I.2.	Nedokončená výroba a polotovary	19	2 803	- 52	2 751	3 459
C.I.3.	Výrobky a zboží	20	9 965	- 170	9 795	15 459
C.I.3.1.	Výrobky	21	9 322		9 322	14 471
C.I.3.2.	Zboží	22	643	- 170	473	988
C.I.5.	Poskytnuté zálohy na zásoby	23				33 220
C.II.	Pohledávky	24	656 258	- 61 646	594 612	1 017 401
C.II.1.	Dlouhodobé pohledávky	25	17 377		17 377	6 146
C.II.1.4.	Odložená daňová pohledávka	26	17 148		17 148	5 751
C.II.1.5.	Pohledávky - ostatní	27	229		229	395
C.II.1.5.2.	Dlouhodobé poskytnuté zálohy	28	229		229	395
C.II.2.	Krátkodobé pohledávky	29	638 881	- 61 646	577 235	1 011 255
C.II.2.1.	Pohledávky z obchodních vztahů	30	596 340	- 36 461	559 879	804 667
C.II.2.2.	Pohledávky - ovládaná nebo ovládající osoba	31				197 800
C.II.2.4.	Pohledávky - ostatní	32	42 541	- 25 185	17 356	8 788
C.II.2.4.3.	Stát - daňové pohledávky	33	15 759		15 759	1 534
C.II.2.4.4.	Krátkodobé poskytnuté zálohy	34	25 185	- 25 185		2 302
C.II.2.4.5.	Dohadné účty aktivní	35	1 235		1 235	4 935
C.II.2.4.6.	Jiné pohledávky	36	362		362	17
C.IV.	Peněžní prostředky	37	2 111 823		2 111 823	1 426 523
C.IV.1.	Peněžní prostředky v pokladně	38	92		92	79
C.IV.2.	Peněžní prostředky na účtech	39	2 111 731		2 111 731	1 426 444
D.	Časové rozlišení aktiv	40	34 086		34 086	37 225
D.1.	Náklady příštích období	41	34 086		34 086	37 225

Hyundai Transys Czech, s.r.o.

Rozvaha

k 31. prosinci 2024

Označ.	P A S I V A	řád.	Běžné účetní období	Minulé účetní období
a	b	c	5	6
	PASIVA CELKEM	42	3 232 210	3 009 262
A.	Vlastní kapitál	43	783 582	782 940
A.I.	Základní kapitál	44	144 820	144 820
A.I.1.	Základní kapitál	45	144 820	144 820
A.III.	Fondy ze zisku	46	14 482	14 482
A.III.1.	Ostatní rezervní fondy	47	14 482	14 482
A.IV.	Výsledek hospodaření minulých let (+/-)	48	294 234	294 234
A.IV.1.	Nerozdělený zisk nebo neuhrazená ztráta minulých let (+/-)	49	294 234	294 234
A.V.	Výsledek hospodaření běžného účetního období (+/-)	50	330 046	329 404
B. + C.	Cizí zdroje	51	2 448 628	2 226 322
B.	Rezervy	52	153 289	77 770
B.2.	Rezerva na daň z příjmů	53	38 182	5 539
B.4.	Ostatní rezervy	54	115 107	72 231
C.	Závazky	55	2 295 339	2 148 552
C.II.	Krátkodobé závazky	56	2 295 339	2 148 552
C.II.4.	Závazky z obchodních vztahů	57	706 618	842 590
C.II.8.	Závazky ostatní	58	1 588 721	1 305 962
C.II.8.3.	Závazky k zaměstnancům	59	34 248	34 955
C.II.8.4.	Závazky ze sociálního zabezpečení a zdravotního pojištění	60	19 950	21 314
C.II.8.5.	Stát - daňové závazky a dotace	61	24 932	54 361
C.II.8.6.	Dohadné účty pasivní	62	1 509 441	1 195 035
C.II.8.7.	Jiné závazky	63	150	297

VÝKAZ ZISKU A ZTRÁTY

druhové členění

za rok končící 31. prosincem 2024

(v tisících Kč)

Obchodní firma a sídlo

Hyundai Transys Czech, s.r.o.

Hyundai 700/3

739 51 Nošovice

Česká republika

Identifikační číslo

277 86 161

Označ.	VÝKAZ ZISKU A ZTRÁTY	řad.	Skutečnost v účet. obd.	
			běžném	minulém
a	b	c	1	2
I.	Tržby z prodeje výrobků a služeb	01	9 193 929	8 408 752
II.	Tržby za prodej zboží	02	77 196	177 272
A.	Výkonová spotřeba	03	8 282 912	7 749 117
A.1.	Náklady vynaložené na prodané zboží	04	60 104	159 026
A.2.	Spotřeba materiálu a energie	05	7 746 960	7 183 350
A.3.	Služby	06	475 848	406 741
B.	Změna stavu zásob vlastní činnosti (+/-)	07	5 837	- 2 841
C.	Aktivace (-)	08	- 1 479	- 1 805
D.	Osobní náklady	09	498 324	482 733
D.1.	Mzdové náklady	10	356 623	346 160
D.2.	Náklady na sociální zabezpečení, zdravotní pojištění a ostatní náklady	11	141 701	136 573
D.2.1.	Náklady na sociální zabezpečení a zdravotní pojištění	12	116 491	112 340
D.2.2.	Ostatní náklady	13	25 210	24 233
E.	Úpravy hodnot v provozní oblasti	14	57 105	37 334
E.1.	Úpravy hodnot dlouhodobého nehmotného a hmotného majetku	15	50 296	34 675
E.1.1.	Úpravy hodnot dlouhodobého nehmotného a hmotného majetku - trvalé	16	50 608	50 511
E.1.2.	Úpravy hodnot dlouhodobého nehmotného a hmotného majetku - dočasné	17	- 312	- 15 836
E.2.	Úpravy hodnot zásob	18	5 685	1 171
E.3.	Úpravy hodnot pohledávek	19	1 124	1 488
III.	Ostatní provozní výnosy	20	31 383	20 212
III.1.	Tržby z prodaného dlouhodobého majetku	21		43
III.2.	Tržby z prodaného materiálu	22	10 260	8 904
III.3.	Jiné provozní výnosy	23	21 123	11 265
F.	Ostatní provozní náklady	24	72 976	- 36 016
F.2.	Prodaný materiál	25	8 362	7 606
F.3.	Daně a poplatky	26	896	538
F.4.	Rezervy v provozní oblasti a komplexní náklady příštích období	27	42 876	- 69 362
F.5.	Jiné provozní náklady	28	20 842	25 202
*	Provozní výsledek hospodaření (+/-)	29	386 833	377 714

Hyundai Transys Czech, s.r.o.

Výkaz zisku a ztráty - druhové členění

za rok končící 31. prosincem 2024

Označ.	VÝKAZ ZISKU A ZTRÁTY	řad.	Skutečnost v účet. obd.	
			běžném	minulém
a	b	c	1	2
VI.	Výnosové úroky a podobné výnosy	30	47 792	36 493
VI.1.	Výnosové úroky a podobné výnosy - ovládaná nebo ovládající osoba	31	6 309	4 009
VI.2.	Ostatní výnosové úroky a podobné výnosy	32	41 483	32 484
VII.	Ostatní finanční výnosy	33	121 522	98 253
K.	Ostatní finanční náklady	34	137 077	126 545
*	Finanční výsledek hospodaření	35	32 237	8 201
**	Výsledek hospodaření před zdaněním (+/-)	36	419 070	385 915
L.	Daň z příjmů	37	89 024	56 511
L.1.	Daň z příjmů splatná	38	100 421	61 214
L.2.	Daň z příjmů odložená (+/-)	39	- 11 397	- 4 703
**	Výsledek hospodaření po zdanění (+/-)	40	330 046	329 404
***	Výsledek hospodaření za účetní období (+/-)	41	330 046	329 404
*	Čistý obrat za účetní období = I. + II.	42	9 271 125	

PŘEHLED O PENĚŽNÍCH TOCÍCH

za rok končící 31. prosincem 2024

(v tisících Kč)

Identifikační číslo

277 86 161

Obchodní firma a sídlo

Hyundai Transys Czech, s.r.o.

Hyundai 700/3

739 51 Nošovice

Česká republika

	Běž. úč. období	Min. úč. období
P. Stav peněžních prostředků a peněžních ekvivalentů na začátku účetního období	1 426 523	1 089 081
Peněžní toky z hlavní výdělečné činnosti		
Z Účetní zisk nebo ztráta z provozní činnosti před zdaněním	419 070	385 915
A.1. Úpravy o nepeněžní operace	47 348	- 57 867
A.1.1. Odpisy stálých aktiv	49 424	47 782
A.1.2. Změna stavu:	49 373	- 82 539
A.1.2.2. rezerv a opravných položek v provozní oblasti	49 373	- 82 539
A.1.3. Zisk(-) ztráta(+) z prodeje stálých aktiv	0	- 43
A.1.4. Případné úpravy o ostatní nepeněžní operace	- 3 657	13 426
A.1.5. Vyúčtované nákladové a výnosové úroky	- 47 792	- 36 493
A*. Čistý peněžní tok z provozní činnosti před zdaněním, změnami pracovního kapitálu, finančními a mimořádnými položkami	466 418	328 048
A.2. Změna potřeby pracovního kapitálu	401 287	379 658
A.2.1. Změna stavu pohledávek z provozní činnosti, aktivních dohadných účtů a časové	239 085	- 53 252
A.2.2. Změna stavu kr. závazků z provozní činnosti, pasivních dohadných účtů a časov	145 434	491 175
A.2.3. Změna stavu zásob	16 768	- 58 265
A.** Čistý peněžní tok z provozní činnosti před zdaněním, finančními a mimořádnými položkami	867 705	707 706
A.4. Přijaté úroky	51 792	34 291
A.5. Zaplacená daň z příjmů za běžnou činnost a doměrky daně za minulá období	- 67 778	- 85 698
A.*** Čistý peněžní tok z provozní činnosti	851 719	656 299
Peněžní toky z investiční činnosti		
B.1. Nabytí stálých aktiv	- 35 007	- 51 806
B.1.1. Nabytí dlouhodobého hmotného majetku	- 34 325	- 50 546
B.1.2. Nabytí dlouhodobého nehmotného majetku	- 682	- 1 260
B.2. Příjmy z prodeje stálých aktiv		43
B.2.1. Příjmy z prodeje dlouhodobého hmotného a nehmotného majetku	0	43
B.3. Zápůjčky a úvěry spřízněným osobám	197 992	4 065
B.*** Čistý peněžní tok vztahující se k investiční činnosti	162 985	-47 698
Peněžní toky z finančních činností		
C.2. Dopady změn vlastního kapitálu na peněžní prostředky	-329 404	-271 159
C.2.6. Vyplacené podíly na zisku včetně zaplacené srážkové daně a tantiémy	- 329 404	-271 159
C.*** Čistý peněžní tok vztahující se k finanční činnosti	-329 404	-271 159
F. Čisté zvýšení nebo snížení peněžních prostředků	685 300	337 442
R. Stav peněžních prostředků a peněžních ekvivalentů na konci účetního období	2 111 823	1 426 523

PŘEHLED O ZMĚNÁCH VLASTNÍHO KAPITÁLU

za rok končící 31. prosincem 2024

(v tisících Kč)

Obchodní firma a sídlo

Hyundai Transys Czech, s.r.o.

Hyundai 700/3

739 51 Nošovice

Česká republika

Identifikační číslo

277 86 161

	Základní kapitál	Ostatní rezervní fondy	Nerozdělený zisk nebo neuhrazená ztráta minulých let (+/-)		Výsledek hospodaření běžného účetního období	Celkem
Zůstatek k 1.1.2024	144 820	14 482	294 234		329 404	782 940
Podíly na zisku	--	--	--		-329 404	-329 404
Výsledek hospodaření za běžný rok	--	--	--		330 046	330 046
Zůstatek k 31.12.2024	144 820	14 482	294 234		330 046	783 582

	Základní kapitál	Ostatní rezervní fondy	Nerozdělený zisk nebo neuhrazená ztráta minulých let (+/-)		Výsledek hospodaření běžného účetního období	Celkem
Zůstatek k 1.1.2023	144 820	14 482	294 234		271 158	724 694
Podíly na zisku	--	--	--		-271 158	-271 158
Výsledek hospodaření za běžný rok	--	--	--		329 404	329 404
Zůstatek k 31.12.2023	144 820	14 482	294 234		329 404	782 940

9. Příloha v účetní závěrce za rok 2024

Příloha byla sestavena ve shodě s § 39 vyhlášky č. 500/2002 Sb., kterou se provádějí některá ustanovení zákona č. 563/1991 Sb., o účetnictví, ve znění pozdějších předpisů, pro účetní jednotky, které jsou podnikateli

Obsah

Obecné údaje.....	35
Popis účetní jednotky	35
Rozhodující vliv na účetní jednotce	35
Statutární orgán – členové statutárního orgánu, členové dozorčí rady.....	36
Organizační struktura společnosti.....	36
Obecné účetní zásady, účetní metody a jejich změny a odchylky.....	37
Informace o aplikaci obecných účetních zásad	37
Dlouhodobý hmotný majetek.....	37
Dlouhodobý nehmotný majetek.....	38
Zásoby.....	39
Daň z příjmů.....	40
Stanovení opravných položek a rezerv	41
Rezervy	41
Výzkum a vývoj	42
Přepočtení údajů cizí měny na českou měnu	43
Klasifikace závazků.....	43
Odchylky od účetních metod.....	43
Změna účetních metod a postupů.....	43
Doplňující údaje k rozvaze a účetní metody a obecné účetní zásady	44

Dlouhodobý hmotný majetek.....	44
Dlouhodobý nehmotný majetek.....	47
Najatý majetek	48
Zásoby.....	48
Pohledávky a závazky	49
Zaměstnanci společnosti, osobní náklady	50
Rezervy	51
Úvěry a půjčky	52
Ostatní aktiva.....	52
Ostatní pasiva	52
Opravné položky.....	53
Daň z příjmů.....	53
Informace o spřízněných osobách.....	54
Vlastní kapitál	56
Přehled o peněžních tocích	56
Doplňující údaje k Výkazu zisku a ztráty a účetní metody a obecné účetní zásady	57
Výnosy z provozní činnosti	57
Služby.....	57
Výdaje vynaložené v průběhu účetního období na výzkum a vývoj.....	57
Ostatní finanční výnosy a náklady	57
Odměna auditorské společnosti.....	58
Významné následné události.....	58

Obecné údaje

Popis účetní jednotky

Obchodní firma:	Hyundai Transys Czech, s.r.o.
Sídlo:	Hyundai 700/3, 739 51 Nošovice
Identifikační číslo:	277 86 161
Právní forma účetní jednotky:	společnost s ručením omezeným
Zapsaná:	u Krajského soudu v Ostravě, spisová značka C 29649
Předmět podnikání/činnosti:	výroba, obchod a služby neuvedené v přílohách 1 až 3 živnostenského zákona pronájem nemovitostí, bytů a nebytových prostor
Datum vzniku účetní jednotky:	21. prosince 2006
Rozvahový den:	31. prosince 2024
Okamžik sestavení účetní závěrky:	9. května 2025

Rozhodující vliv na účetní jednotce

<i>Jméno fyzické osoby, název právnické osoby (společník)</i>	<i>Sídlo, bydliště</i>	<i>Běžné</i>		<i>Minulé</i>	
		<i>účetní období</i>		<i>účetní období</i>	
		<i>Vklad tis. Kč</i>	<i>tj. %</i>	<i>Vklad tis. Kč</i>	<i>tj. %</i>
<i>HYUNDAI TRANSYS INC.</i>	<i>Korea</i>	<i>144 820</i>	<i>100 %</i>	<i>144 820</i>	<i>100 %</i>

Popis změn a dodatků provedených v uplynulém účetním období v obchodním rejstříku

V roce 2024 nedošlo v obchodním rejstříku k žádným změnám.

Popis účetních jednotek provádějících konsolidovanou účetní závěrku

Konsolidovanou účetní závěrku nejširší skupiny účetních jednotek, ke které společnost jako konsolidovaná účetní jednotka patří, sestavuje HYUNDAI TRANSYS INC. se sídlem 356-851 Seongyeon-myeon, Seosan-si, Chungcheongnam-do, 105 Shindang 1-ro, Korejská republika. Tuto konsolidovanou účetní závěrku je možné získat v sídle konsolidující společnosti.

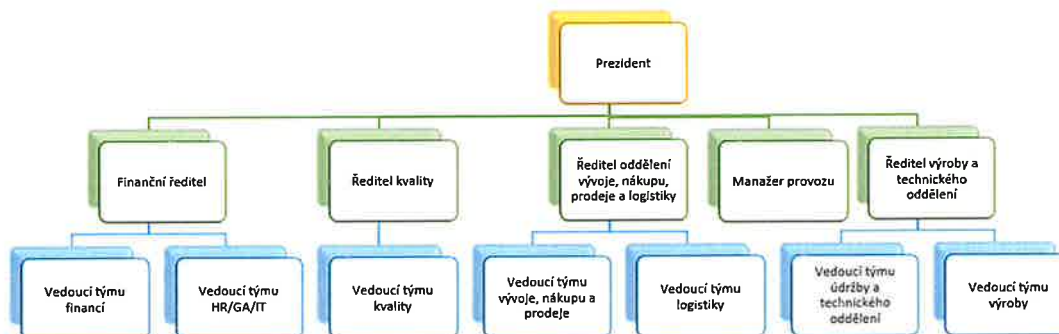
Tato konsolidovaná účetní závěrka je současně konsolidovanou účetní závěrkou nejužší a zároveň nejširší skupiny účetních jednotek.

Statutární orgán – členové statutárního orgánu, členové dozorčí rady

Za společnost jednal pan Dong Sub Yoon, jenž byl jmenován do funkce jednatele dne 23. listopadu 2020. Ve funkci jej ode dne 16. 12. 2024 vystřídal pan ChangHwan Ahn.

Organizační struktura společnosti

Společnost je rozdělena na samostatná organizační oddělení, která nemají právní subjektivitu. Každé oddělení má přesně vymezenou činnost v rámci produkčních nebo režijních aktivit podniku. Má svého zodpovědného vedoucího, který je podřízen vedoucímu vyššího oddělení v přímé organizační linii. Organizační struktura oddělení je znázorněna v grafickém vyjádření v organizačním schématu



Obecné účetní zásady, účetní metody a jejich změny a odchylky

Informace o aplikaci obecných účetních zásad

Tato účetní závěrka je připravena v souladu se zákonem č. 563/1991 Sb., o účetnictví, ve znění pozdějších předpisů (dále jen zákon o účetnictví) a s vyhláškou Ministerstva financí České republiky č. 500/2002 Sb., kterou se provádějí některá ustanovení zákona o účetnictví, ve znění pozdějších předpisů, pro účetní jednotky, které jsou podnikateli účtujícími v soustavě podvojného účetnictví, (dále jen vyhláška). Srovnávací údaje za rok 2023 jsou uvedeny v souladu s uspořádáním a označováním položek rozvahy a výkazu zisku a ztráty dle vyhlášky v platném znění pro rok 2024.

Účetní závěrka je sestavena za předpokladu nepřetržitého trvání společnosti.

Údaje v této účetní závěrce jsou vyjádřeny v tisících korunách českých (tis. Kč), pokud není uvedeno jinak.

Vzhledem ke změně stanovení čistého obratu podle novelizované vyhlášky pro účetní období začínající 1. ledna 2024 a později není čistý obrat za srovnávací období ve výkazu zisku a ztráty uveden.

Dlouhodobý hmotný majetek

Dlouhodobý hmotný majetek

Dlouhodobým hmotným majetkem se rozumí hmotný majetek, jehož doba použitelnosti je delší než jeden rok a jehož ocenění je vyšší než 80 tis. Kč v jednotlivém případě.

Dlouhodobý hmotný majetek je oceňován v pořizovacích cenách snížených o oprávky, případně o opravné položky. Pořizovací ceny zahrnují cenu pořízení, náklady na dopravu, clo a další náklady související s pořízením.

Významné položky drobného dlouhodobého hmotného majetku se vstupní cenou nižší než 80 tis. Kč a s dobou použitelnosti delší než 1 rok jsou účtovány na účty časového rozlišení. Tento drobný majetek je rovnoměrně časově rozlišován do nákladů, a to po dobu 2 let.

Technické zhodnocení, opravy

Ukončené technické zhodnocení, pokud převýšilo u jednotlivého dlouhodobého hmotného majetku v úhrnu za zdaňovací období částku 80 tis. Kč, zvyšuje pořizovací cenu tohoto majetku a v odepisování je pokračováno od následujícího měsíce podle zvolené metody odepisování po dobu odhadované životnosti.

Běžné opravy a údržba se účtují do nákladů.

Odepisování

Majetek je zařazen do skupiny podle vnitřních předpisů účetní jednotky. Odepisování je zahájeno měsíc po zařazení do používání.

Pořizovací cena dlouhodobého hmotného majetku, s výjimkou pozemků a nedokončených investic, je odepisována po dobu odhadované životnosti majetku lineární metodou následujícím způsobem:

Skupina	Životnost
<i>Budovy</i>	<i>30, 50 let</i>
<i>Drobné stavby</i>	<i>20 let</i>
<i>Výrobní stroje, ostatní stroje</i>	<i>5, 8, 10 let</i>
<i>Výpočetní technika</i>	<i>3 roky, 8 let</i>
<i>Nábytek</i>	<i>5, 8 let</i>

Opravné položky

Společnost tvoří opravné položky k dlouhodobému hmotnému majetku na základě porovnání zůstatkové hodnoty majetku s jejich zpětně získatelnou hodnotou. Tvorba a zúčtování opravných položek je vykázána ve výkazu zisku a ztráty v položce „Úpravy hodnot dlouhodobého nehmotného a hmotného majetku – dočasné“.

Dlouhodobý nehmotný majetek

Vymezení dlouhodobého nehmotného majetku

Dlouhodobým nehmotným majetkem se rozumí nehmotný majetek, jehož doba použitelnosti je delší než jeden rok a jehož ocenění je vyšší než 80 tis. Kč v jednotlivém případě.

Nakoupený dlouhodobý nehmotný majetek je oceněn pořizovacími cenami sníženými o oprávky a případně o opravnou položku.

Významné položky drobného dlouhodobého nehmotného majetku se vstupní cenou nižší než 80 tis. Kč a s dobou použitelnosti delší než 1 rok jsou účtovány na účty časového rozlišení. Tento drobný majetek je rovnoměrně časově rozlišován do nákladů, a to po dobu 2 let.

Technické zhodnocení

Ukončené technické zhodnocení, pokud převýšilo u jednotlivého dlouhodobého nehmotného majetku částku 80 tis. Kč, zvyšuje pořizovací cenu tohoto nehmotného majetku a v odepisování je pokračováno od následujícího měsíce podle zvolené metody odepisování po dobu odhadované životnosti.

Odepisování

Majetek je zařazen do skupiny podle vnitřních předpisů účetní jednotky. Odepisování je zahájeno měsíc po zařazení do používání.

Pořizovací cena dlouhodobého nehmotného majetku je odepisována po dobu předpokládané životnosti majetku lineární metodou následujícím způsobem:

Skupina	Počet měsíců odepisování
Software	36, 60

Opravné položky

Opravné položky k dlouhodobému nehmotnému majetku nebyly v roce 2024 ani 2023 tvořeny.

Zásoby

O pořízení a úbytku zásob se účtuje způsobem A.

Materiál je oceňován pořizovací cenou. Pořizovací cena zahrnuje cenu pořízení včetně vedlejších nákladů. Vyskladnění materiálu z důvodu jeho spotřeby je účtováno na účty 501 – spotřeba materiálu, a to cenou zjištěnou váženým aritmetickým průměrem z pořizovacích cen, přičemž vážený aritmetický průměr je kalkulován po každém naskladnění materiálu.

Náhradní díly jsou oceňovány pořizovací cenou. Pořizovací cena zahrnuje cenu pořízení včetně vedlejších nákladů. Vyskladnění je účtováno na účty 501 – spotřeba materiálu, a to cenou zjištěnou váženým aritmetickým průměrem z pořizovacích cen, přičemž vážený aritmetický průměr je kalkulován po každém naskladnění.

Vyskladnění materiálu z důvodu jeho prodeje k dalšímu opracování je účtováno na účtu 501 – spotřeba materiálu, a to cenou zjištěnou váženým aritmetickým průměrem z pořizovacích cen, přičemž vážený aritmetický průměr je kalkulován po každém naskladnění materiálu.

Zboží je oceňováno pořizovací cenou. Pořizovací cena zahrnuje cenu pořízení včetně vedlejších nákladů. Vyskladnění zboží z důvodu jeho spotřeby je účtováno na účet 504 – prodané zboží, a to cenou zjištěnou váženým aritmetickým průměrem z pořizovacích cen, přičemž vážený aritmetický průměr je kalkulován po každém naskladnění zboží.

Nedokončená výroba a polotovary jsou oceněny na základě operativních plánovaných kalkulací. Vyskladnění nedokončené výroby a polotovarů je účtováno do nákladů na analytické účty skupiny 582 – změna stavu nedokončené výroby a polotovarů. Společnost eviduje odchylky mezi cenami plánovanými a skutečnými na samostatném analytickém účtu.

Hotové výrobky jsou oceněny na základě operativních plánovaných kalkulací. Vyskladnění hotové výroby je účtováno do nákladů na analytické účty skupiny 583 – změna stavu výrobků. Společnost eviduje odchylky mezi cenami plánovanými a skutečnými na samostatném analytickém účtu.

Daň z příjmů

Daň z příjmů za dané období se skládá ze splatné daně a ze změny stavu v odložené dani.

Splatná daň z příjmů se počítá za pomoci platné daňové sazby z účetního zisku zvýšeného nebo sníženého o trvale nebo dočasně daňově neuznatelné náklady a nezdaňované výnosy (např. tvorba a zúčtování ostatních rezerv a opravných položek, náklady na reprezentaci, rozdíl mezi účetními a daňovými odpisy, atd.) a ostatní položky, které ovlivňují základ daně.

Odložená daň vychází z veškerých dočasných rozdílů mezi účetní a daňovou hodnotou aktiv a pasiv, případně dalších dočasných rozdílů (daňová ztráta), s použitím očekávané daňové sazby platné pro období, ve kterém budou daňový závazek nebo pohledávka uplatněny.

O odložené daňové pohledávce se účtuje pouze tehdy, je-li pravděpodobné, že bude v následujících účetních obdobích uplatněna.

Při výpočtu odložené daně nebyla zohledněna dorovnávací daň.

Stanovení opravných položek a rezerv

Pohledávky

Společnost stanoví opravné položky k pochybným pohledávkám na základě vlastní analýzy platební schopnosti svých zákazníků a věkové struktury pohledávek.

Tvorba a zúčtování opravných položek je vykázána ve výkazu zisku a ztráty v položce „Úpravy hodnot pohledávek“.

Zásoby

Opravné položky jsou vytvářeny v případech, kdy ocenění použité v účetnictví je přechodně vyšší než prodejní cena zásob snížená o náklady spojené s prodejem.

Opravné položky k zásobám:

- materiálu
- polotovarům
- zboží
- výrobkům
- a náhradním dílům

jsou stanoveny na základě stáří jednotlivých typů zásob nebo jeho skutečného opotřebení, a to v závislosti na typu zásoby.

Tvorba a zúčtování opravných položek je vykázána ve výkazu zisku a ztráty v položce „Úpravy hodnot zásob“.

Rezervy

Rezerva na nevybranou dovolenou

Účetní jednotka v roce 2024 vytvořila rezervu na nevybranou dovolenou z důvodu vysokých zůstatků nevyčerpané dovolené k 31. prosinci 2024.

Rezerva na zaměstnanecké bonusy

Společnost poskytuje zaměstnancům bonus u příležitosti sňatku a narození dítěte. Rezerva je tvořena na základě analýzy věkového rozmezí zaměstnanců, počtu zaměstnanců a pravděpodobnosti uzavření sňatku, údajů – děti – data narození. Údaje byly čerpány z databáze mzdového a personálního programu společnosti. Společnost poskytuje také věrnostní bonusy po třech, pěti, deseti a patnácti letech práce ve společnosti, na základě čehož je počítána a účtována rezerva.

Rezerva na reklamace zákazníků

Rezerva na reklamace zákazníků je tvořena na základě analýzy nákladů historicky vynaložených mateřskou společností vyjádřených poměrem k tržbám a vztažených na období garanční lhůty výrobků. Celkem je tak rezerva vytvořena ve výši 0,25 % z tržeb za poslední účetní období a dále 0,20 % z tržeb za rok 2023, 0,15 % z tržeb za rok 2022, 0,10 % z tržeb roku 2021 a 0,05 % z tržeb roku 2020.

Rezerva na obchodní rizika a ostatní rezervy

Rezerva na obchodní rizika je tvořena na základě analýzy avizovaných předpokládaných požadavků zákazníka nebo dodavatelů na retroaktivní snížení prodejních cen výrobků.

Rezerva na daň z příjmů

Rezervu na daň z příjmů vytváří společnost vzhledem k tomu, že okamžik sestavení účetní závěrky předchází okamžiku stanovení výše daňové povinnosti. V následujícím účetním období společnost rezervu rozpustí a zaúčtuje zjištěnou daňovou povinnost.

V rozvaze je rezerva na daň z příjmů snížena o zaplacené zálohy na daň z příjmů, případná výsledná pohledávka je vykázána v položce „Stát - daňové pohledávky“.

Výzkum a vývoj

Náklady na výzkum jsou vynakládány za účelem zdokonalení technických a konstrukčních řešení a postupů ve výrobě automobilových sedadel. V roce 2024 společnost nevynaložila žádné náklady na realizaci výzkumu a vývoje.

Přepočet údajů cizí měny na českou měnu

Společnost používá pro přepočet transakcí v cizí měně měsíční kurz podle kurzu devizového trhu vyhlášeného ČNB. Pro přepočet je použit kurz posledního dne měsíce předcházející běžnému měsíčnímu období.

Aktiva a pasiva v zahraniční měně jsou k rozvahovému dni přepočítávána podle kurzu devizového trhu vyhlášeného ČNB. Nerealizované kurzové zisky a ztráty jsou zachyceny ve výsledku hospodaření.

Klasifikace závazků

Společnost klasifikuje část dlouhodobých závazků, bankovních úvěrů a finančních výpomocí, jejichž doba splatnosti je kratší než jeden rok vzhledem k rozvahovému dni, jako krátkodobé.

Odchyly od účetních metod

Účetní jednotka plně respektuje účetní metody a nedošlo k odchýlení od těchto metod ve smyslu § 7 odst. 5 zákona o účetnictví.

Změna účetních metod a postupů

V roce 2024 nedošlo ke změnám v použitých účetních metodách a postupech oproti roku 2023.

Doplňující údaje k rozvaze a účetní metody a obecné účetní zásady

Dlouhodobý hmotný majetek

Pořizovací cena dlouhodobého hmotného majetku (DHM) - 2024

<i>Dlouhodobý hmotný majetek – v tis. Kč</i>	Zůstatek k 1.1.2024	Přírůstky	Úbytky	Transfery	Zůstatek k 31.12.2024
Stavby	389 930	5 622	-1 101	473	394 924
Samostatné movité věci - stroje a zařízení	487 823	18 611	-4 168	3 101	505 367
Samostatné movité věci - inventář	91 557	2 734	-2 916	--	91 375
Nedokončený DHM	30 803	1 998	--	-3 574	29 227
Poskytnuté zálohy	--	6 713	--	--	6 713
Celkem	1 000 113	35 678	-8 185	--	1 027 606

Oprávkový dlouhodobého hmotného majetku (DHM) - 2024

<i>Oprávkový – v tis. Kč</i>	Zůstatek k 1.1.2024	Přírůstky	Úbytky	Transfery	Zůstatek k 31.12.2024
Stavby	162 565	13 442	-627	--	175 380
Samostatné movité věci - stroje a zařízení	378 792	26 309	-4 167	--	400 934
Samostatné movité věci - inventář	58 589	9 151	-2 207	--	65 533
Celkem	599 946	48 902	-7 001	--	641 847

Opravné položky dlouhodobého hmotného majetku (DHM) - 2024

<i>Opravné položky</i> – v tis. Kč	Zůstatek k 1.1.2024	Přírůstky	Úbytky	Transfery	Zůstatek k 31.12.2024
Nedokončený DHM	27 017	--	--	--	27 017
Samostatné movité věci	520	--	-312	--	208
Celkem	27 537	--	-312	--	27 225

Nejvýznamnější přírůstky dlouhodobého hmotného majetku tvoří strojní vybavení spojené s pořízením nového robotického pracoviště, úpravami testovacích strojů a rozšířením klimatizací.

Ve Výkazu zisku a ztráty na řádku „Úpravy hodnot dlouhodobého nehmotného a hmotného majetku – trvalé“ je vykázána také zůstatková hodnota likvidovaného majetku ve výši 1 183 tis. Kč (2023 – 2 729 tis. Kč).

Pořizovací cena dlouhodobého hmotného majetku (DHM) - 2023

<i>Dlouhodobý hmotný majetek</i> – v tis. Kč	Zůstatek k 1.1.2023	Přírůstky	Úbytky	Transfery	Zůstatek k 31.12.2023
Stavby	347 007	3 454	-2 158	41 627	389 930
Samostatné movité věci - stroje a zařízení	436 660	36 857	-2 382	16 688	487 823
Samostatné movité věci - inventář	84 362	6 724	-6 298	6 769	91 557
Nedokončený DHM	101 043	3 786	-15 650	-58 376	30 803
Poskytnuté zálohy	6 708	--	--	-6 708	--
Celkem	975 780	50 821	-26 488	--	1 000 113

Oprávký dlouhodobého hmotného majetku (DHM) - 2023

Oprávký – v tis. Kč	Zůstatek k 1.1.2023	Přírůstky	Úbytky	Transfery	Zůstatek k 31.12.2023
Stavby	150 113	13 369	-917	--	162 565
Samostatné movité věci - stroje a zařízení	356 089	25 054	-2 351	--	378 792
Samostatné movité věci - inventář	54 649	8 780	-4 840	--	58 589
Celkem	560 851	47 203	-8 108	--	599 946

Opravné položky dlouhodobého hmotného majetku (DHM) - 2023

Opravné položky – v tis. Kč	Zůstatek k 1.1.2023	Přírůstky	Úbytky	Transfery	Zůstatek k 31.12.2023
Nedokončený DHM	42 541	--	-15 524	--	27 017
Samostatné movité věci	832	--	-312	--	520
Celkem	43 373	--	-15 836	--	27 537

Dlouhodobý nehmotný majetek

Pořizovací cena dlouhodobého nehmotného majetku (DNM) – 2024

Dlouhodobý nehmotný majetek – v tis. Kč	Zůstatek k 1.1.2024	Přírůstky	Úbytky	Transfery	Zůstatek k 31.12.2024
Software	14 721	682	-3 903	--	11 500
Ocenitelná práva	190	--	--	--	190
Celkem	14 911	682	-3 903	--	11 690

Oprávký dlouhodobého nehmotného majetku (DNM) - 2024

Oprávký – v tis. Kč	Zůstatek k 1.1.2024	Přírůstky	Úbytky	Transfery	Zůstatek k 31.12.2024
Software	13 172	522	-3 903	--	9 791
Ocenitelná práva	190	--	--	--	190
Celkem	13 362	522	-3 903	--	9 981

Pořizovací cena dlouhodobého nehmotného majetku (DNM) – 2023

Dlouhodobý nehmotný majetek – v tis. Kč	Zůstatek k 1.1.2023	Přírůstky	Úbytky	Transfery	Zůstatek k 31.12.2023
Software	13 461	1 260	--	--	14 721
Ocenitelná práva	190	--	--	--	190
Celkem	13 651	1 260	--	--	14 911

Oprávký dlouhodobého nehmotného majetku (DNM) - 2023

Oprávký – v tis. Kč	Zůstatek k 1.1.2023	Přírůstky	Úbytky	Transfery	Zůstatek k 31.12.2023
Software	12 593	579	--	--	13 172
Ocenitelná práva	190	--	--	--	190
Celkem	12 783	579	--	--	13 362

Najatý majetek

Společnost nepoživovala během roku 2024 ani 2023 žádný majetek formou finančního pronájmu s následnou koupí najaté věci.

Společnosti jsou pronajímány formou operativního pronájmu osobní automobily a vysokozdvížené vozíky. Celková hodnota operativního pronájmu za rok 2024 činila 4 790 tis. Kč (2023 – 4 658 tis. Kč). Smlouvy na operativní pronájem jsou uzavřeny u většiny osobních aut do roku 2026 a u vysokozdvížných vozíků do roku 2027.

V roce 2016 z důvodu nedostatku skladovacích prostor byla uzavřena smlouva o nájmu nebytových prostor pro účely skladování. Celková hodnota nájemného uhrazeného z titulu tohoto pronájmu v roce 2024 činila 984 tis. Kč (2023 – 896 tis. Kč). Pronajímatel skladovacích prostor bude v průběhu roku 2025 změněn.

Společnost provozuje podnikatelskou činnost na pronajatém pozemku. Celková výše nájmu za rok 2024 činila 4 007 tis. Kč stejně jako v roce 2023.

Zásoby

Opravné položky k zásobám

Opravné položky k zásobám – v tis. Kč	Zůstatek k 1.1.2024	Přírůstky	Úbytky	Zůstatek k 31.12.2024
<i>Materiál</i>	15 910	21 564	-15 910	21 564
<i>Zboží</i>	159	170	-159	170
<i>Polotovary</i>	32	52	-32	52
Celkem	16 101	21 786	-16 101	21 786

Společnost vykázala v brutto hodnotě v pozici Materiál k 31. prosinci 2024 vstupní materiál určený pro výrobu ve výši 77 309 tis. Kč (2023 – 58 941 tis. Kč), materiál na cestě ve výši 33 390 tis. Kč (2023 – 30 929 tis. Kč), náhradní díly, IT materiál, reklamní předměty a dary ve výši 29 762 tis. Kč (2023 – 27 833 tis. Kč).

Pohledávky a závazky

Krátkodobé pohledávky

Krátkodobé pohledávky z obchodních vztahů činí 596 340 tis. Kč (2023 – 840 464 tis. Kč), ze kterých 36 588 tis. Kč (2023 – 38 220 tis. Kč) představují pohledávky po lhůtě splatnosti. Žádné pohledávky nemají dobu splatnosti delší než 5 let.

Krátkodobé závazky

Krátkodobé závazky z obchodních vztahů činí 706 618 tis. Kč (2023 – 842 590 tis. Kč), ze kterých 31 011 tis. Kč (2023 – 179 879 tis. Kč) představují závazky po lhůtě splatnosti. Žádné závazky nemají dobu splatnosti delší než 5 let.

Zaměstnanci společnosti, osobní náklady

		Běžné účetní období	Minulé účetní období	
Zaměstnanci	<i>Průměrný přepočtený počet zaměstnanců</i>	532	527	
	<i>z toho členů řídicích orgánů (vedení společnosti)</i>	4	5	
		Běžné účetní období v tis. Kč	Minulé účetní období v tis. Kč	
Zaměstnanci	mzdové náklady	<i>Mzdové náklady celkem</i>	351 495	341 605
		<i>z toho členů řídicích orgánů (vedení společnosti)</i>	17 273	17 475
	sociální a zdravotní pojištění	<i>Sociální a zdravotní pojištění celkem</i>	115 360	111 817
		<i>z toho členů řídicích orgánů (vedení společnosti)</i>	2 370	2 135
sociální náklady	<i>Sociální náklady</i>	23 718	23 123	
Statutární orgán	<i>Odměny statutárnímu orgánu - odměny členům statutárního orgánu společnosti</i>	5 128	4 555	
	<i>Sociální a zdravotní pojištění</i>	1 131	523	
	<i>Sociální náklady</i>	1 492	1 110	
Osobní náklady celkem		498 324	482 733	

Závazky ze sociálního zabezpečení a zdravotního pojištění

Závazky ze sociálního zabezpečení a zdravotního pojištění činí 19 950 tis. Kč (2023 – 21 314 tis. Kč), ze kterých 13 363 tis. Kč (2023 – 14 592 tis. Kč) představují závazky ze sociálního zabezpečení a 6 587 tis. Kč (2023 – 6 722 tis. Kč) představují závazky ze zdravotního pojištění. Žádné z těchto závazků nejsou po lhůtě splatnosti.

Stát – daňové závazky a dotace, daňové pohledávky

Daňové závazky činí 24 932 tis. Kč (2023 – 54 361 tis. Kč), ze kterých 6 526 tis. Kč (2023 – 6 292 tis. Kč) představuje závazek z daně z příjmů ze závislé činnosti, 18 379 tis. Kč (2023 – 18 411 tis. Kč) činí závazek z titulu srážkové daně splatné v roce 2025, 27 tis. Kč (2023 – 29 658 tis. Kč) představuje závazek z titulu úroku z prodlení u DPH vůči finančnímu úřadu v České republice.

V roce 2024 vykazovala společnost v pozici „Stát – daňové pohledávky“ pohledávku z titulu DPH vůči finančnímu úřadu v České republice ve výši 15 409 tis. Kč (2023 – 0 tis. Kč) a k finančním úřadům mimo Českou republiku ve výši 350 tis. Kč (2023 – 1 534 tis. Kč).

Žádné z výše uvedených závazků či pohledávek nejsou po lhůtě splatnosti.

Rezervy

V rozvaze, v pozici Rezerva na daň z příjmů, je vykázána rezerva na daň z příjmů ve výši 100 720 tis. Kč (2023 – 61 693 tis. Kč) snižená o zaplacené zálohy na daň z příjmů ve výši 62 538 tis. Kč (2023 – 56 154 tis. Kč).

<i>Rezervy – v tis. Kč</i>	<i>Zůstatek k 1.1.2024</i>	<i>Změna stavu</i>	<i>Zůstatek k 31.12.2024</i>
Obchodní rizika	--	37 394	37 394
Reklamace zákazníků	55 730	5 427	61 157
Neproplacené bonusy, nevybraná dovolená	3 461	93	3 554
Soudní spor	13 014	-44	12 970
Ostatní	26	6	32
Celkem	72 231	42 876	115 107

Úvěry a půjčky

Úvěry a půjčky poskytnuté

Půjčka společnosti Sichuan Hyundai Transys Automotive System Co., Ltd. byla v roce 2024 plně splacena.

Úvěry přijaté

Společnost nemá v roce 2024 žádný úvěr.

Ostatní aktiva

Náklady příštích období ve výši 34 086 tis. Kč (2023 – 37 225 tis. Kč) zahrnují především náklady na pojištění, časové rozlišení nákladů souvisejících s platbami mateřské společnosti za licenční poplatky a dále časové rozlišení drobného majetku. Tyto položky budou do nákladů zúčtovány v období, s nímž věcně i časově souvisí.

Zůstatek dohadných účtů aktivních v roce 2024 činí v brutto hodnotě 1 235 tis. Kč (2023 – 4 935 tis. Kč). Zahrnuje především dohady na nevyfakturované škody a úroky z termínovaných vkladů u bank.

Ostatní pasiva

Položka dohadné účty pasivní ve výši 1 509 441 tis. Kč (2023 – 1 195 035 tis. Kč) zahrnuje především hodnotu nevyfakturovaného materiálu, zboží a služeb a dohady na retroaktivní snížení prodejní ceny u koncového zákazníka.

Opravné položky

<i>Opravné položky - v tis. Kč</i>	<i>Zůstatek k 1.1.2024</i>	<i>Přírůstky</i>	<i>Úbytky</i>	<i>Zůstatek k 31.12.2024</i>
- k zásobám	16 101	21 786	-16 101	21 786
- k pohledávkám	60 522	1 129	-5	61 646
- k dlouhodobému hmotnému majetku	27 537	--	-312	27 225
Celkem	104 160	22 915	-16 418	110 657

Daň z příjmů

Splatná

Splatná daň z příjmů zahrnuje odhad daně za zdaňovací období 2024 ve výši 100 720 tis. Kč (2023 – 61 693 tis. Kč), upřesnění odhadu daně za zdaňovací období 2023 ve výši -299 tis. Kč (2022 – -479 tis. Kč).

Odložená daň

Vykázané odložené daňové pohledávky a závazky:

<i>Odložené daňové pohledávky a závazky – v tis. Kč</i>	<i>Pohledávky</i>		<i>Závazky</i>		<i>Rozdíl</i>	
	<i>2024</i>	<i>2023</i>	<i>2024</i>	<i>2023</i>	<i>2024</i>	<i>2023</i>
<i>Dlouhodobý hmotný majetek</i>	--	--	-17 171	-18 326	-17 171	-18 326
<i>Dlouhodobý nehmotný majetek</i>	--	--	-145	-255	-145	-255
<i>Pohledávky</i>	--	--	--	--	--	--
<i>Zásoby</i>	4 575	3 381	--	--	4 575	3 381
<i>Rezervy</i>	24 172	15 168	--	--	24 172	15 168
<i>Opravné položky k dl. hm. majetku</i>	5 717	5 783	--	--	5 717	5 783
<i>Odložená daňová pohledávka /závazek</i>	34 464	24 332	-17 316	-18 581	17 148	5 751

V souladu s účetními postupy byla pro výpočet odložené daně použita daňová sazba 21 % (2023 – 21 %). Společnost se v souladu se zákonem č. 416/2023 Sb., o dorovnávacích daních pro velké

nadnárodní skupiny a velké vnitrostátní skupiny stala poplatníkem dorovnávací daně. Společnost vyhodnotila, že dopad dorovnávací daně na splatnou daň je za rok 2024 nulový nebo nevýznamný.

Informace o spřízněných osobách

Pohledávky a závazky z obchodních vztahů

V pohledávkách a závazcích z obchodních vztahů jsou obsaženy následující významné zůstatky účtů týkající se vztahů k podnikům ve skupině.

Pohledávky a závazky z obchodních vztahů – v tis. Kč	Pohledávky k 31.12.		Závazky k 31.12.	
	2024	2023	2024	2023
Hyundai Motor Manufacturing Czech s.r.o.	511 671	742 298	30 423	43 205
HYUNDAI TRANSYS INC.	66	65	200 013	218 429
Celkem	511 737	742 363	230 436	261 634

Půjčka poskytnutá společnosti Sichuan Hyundai Transys Automotive System Co., Ltd. , jejíž nesplacená část na konci roku 2023 činila 197 800 tis. Kč, byla v roce 2024 plně splacena.

V roce 2024 ani 2023 nebyly poskytnuty členům řídicích orgánů žádné zálohy, závdavky, zápůjčky ani úvěry.

Společnosti nevznikly do 31. prosince 2024 žádné penzijní závazky vůči bývalým členům řídicích, kontrolních a správních orgánů.

Tržby a nákupy

Společnost vykazovala tyto významné transakce se spřízněnými stranami.

Významné transakce se spřízněnými osobami – v tis. Kč	Tržby		Nákupy	
	2024	2023	2024	2023
<i>Hyundai Motor Manufacturing Czech s.r.o.</i>	8 522 494	7 899 991	539 707	507 758
<i>HYUNDAI TRANSYS INC.</i>	4 014	4 892	609 435	511 967
Celkem	8 526 508	7 904 883	1 149 142	1 019 725

Vlastní kapitál

Přehled pohybů vlastního kapitálu

Přehled pohybů vlastního kapitálu je součástí finančních výkazů.

Základní kapitál

Společnost má jediného společníka – společnost HYUNDAI TRANSYS INC., která vlastní 100 % podílu na základním kapitálu. Základní kapitál byl v minulosti zcela splacen.

Návrh na rozdělení zisku

Ke dni sestavení účetní závěrky nebylo rozhodnuto o rozdělení zisku za rok 2024.

Přehled o peněžních tocích

Pro účely sestavení přehledu o peněžních tocích jsou peněžní prostředky a peněžní ekvivalenty definovány tak, že zahrnují peníze v pokladně, peníze na cestě, peníze na bankovních účtech a další finanční aktiva, jejichž ocenění může být spolehlivě určeno a která mohou být snadno přeměněna v peněžní prostředky. Zůstatek peněžních prostředků a peněžních ekvivalentů je na konci účetního období následující:

	Zůstatek k 31.12.2024	Zůstatek k 31.12.2023
<i>Peněžní prostředky a peněžní ekvivalenty – v tis. Kč</i>	2 111 823	1 426 523

Doplňující údaje k Výkazu zisku a ztráty a účetní metody a obecné účetní zásady

Výnosy z provozní činnosti

Výnosy z běžné činnosti – v tisících Kč	Běžné období			Minulé období		
	Celkem	Tuzemsko	Zahraníčí	Celkem	Tuzemsko	Zahraníčí
Tržby za prodej zboží	77 196	76 836	360	177 272	177 031	241
Tržby z prodeje vl. výr.	9 191 431	9 111 526	79 905	8 405 791	8 351 685	54 106
Tržby z prodeje majetku	--	--	--	43	43	--
Tržby z prodeje materiálu	10 260	12	10 248	8 904	19	8 885
Tržby z prodeje služeb	2 498	2 497	1	2 961	2 961	--
Jiné provozní výnosy	21 123	20 314	809	11 265	10 596	669
Celkem	9 302 508	9 211 185	91 323	8 606 236	8 542 335	63 901

Služby

Náklady na služby vykazují hodnotu 475 848 tis. Kč (2023 – 406 741 tis. Kč). Nejvýznamnější položky tvoří licenční a jiné poplatky mateřské společnosti ve výši 352 500 tis. Kč (2023 – 292 132 tis. Kč), náklady na logistické služby v konsignačních skladech ve výši 25 504 tis. Kč (2023 – 22 109 tis. Kč), IT služby 17 271 tis. Kč (2023 – 13 774 tis. Kč) a náklady na agenturní zaměstnávání ve výši 11 979 tis. Kč (2023 – 14 890 tis. Kč).

Výdaje vynaložené v průběhu účetního období na výzkum a vývoj

V roce 2024 společnost Hyundai Transys Czech, s.r.o. nevykládala žádné výdaje na výzkum a vývoj.

Ostatní finanční výnosy a náklady

Společnost většinu svých aktivit provádí v cizích měnách. Z tohoto důvodu vykazuje významné zůstatky Ostatních finančních výnosů a nákladů.

Odměna auditorské společnosti

Informace o odměně auditorské společnosti jsou uvedeny v příloze konsolidované účetní závěrky mateřské společnosti HYUNDAI TRANSYS INC.

Významné následné události

Na základě rozhodnutí jediného společníka HYUNDAI TRANSYS INC. ze dne 13.12.2024 byl z obchodní rejstříku dne 16.ledna 2025 vymazán jednatel pan Dong Sub Yoon a zapsán nový jednatel společnosti pan Changhwan Ahn. Účinnost vzniku a zániku funkce jednatelů nastala shodně k 16.12.2024.

Dne 25.3.2025 byl společnosti doručen výrok Krajského soudu v Opoli (PL) o zamítnutí nároku ve sporu o 1 mil. EUR se společností Someo S.A. v restrukturalizaci a k úhradě právních nákladů 15 017 PLN. Společnost se nebude v případě dále odvolávat. Další spor s touto společností v řešení Okresního soudu ve Frýdku-Místku byl odročen na květen 2025.

Okamžik sestavení účetní závěrky: 9. května 2025

Sestavil: Alena Švrčková

Podpis statutárního orgánu účetní jednotky: ChangHwan Ahn





KPMG Česká republika Audit, s.r.o.

Pobřežní 1a
186 00 Praha 8
Česká republika
+420 222 123 111
www.kpmg.cz

Zpráva nezávislého auditora

pro společníka společnosti Hyundai Transys Czech, s.r.o.

Výrok auditora

Provedli jsme audit přiložené účetní závěrky společnosti Hyundai Transys Czech, s.r.o. (dále také „Společnost“) sestavené na základě českých účetních předpisů, která se skládá z rozvahy k 31. prosinci 2024, výkazu zisku a ztráty, přehledu o změnách vlastního kapitálu a přehledu o peněžních tocích za rok končící 31. prosincem 2024 a přílohy v účetní závěrce, včetně významných (materiálních) informací o použitých účetních metodách. Údaje o Společnosti jsou uvedeny v části Obecné údaje přílohy v této účetní závěrce.

Podle našeho názoru přiložená účetní závěrka podává věrný a poctivý obraz aktiv a pasiv Společnosti k 31. prosinci 2024 a nákladů a výnosů a výsledku jejího hospodaření a peněžních toků za rok končící 31. prosincem 2024 v souladu s českými účetními předpisy.

Základ pro výrok

Audit jsme provedli v souladu se zákonem o auditorech a standardy Komory auditorů České republiky pro audit, kterými jsou mezinárodní standardy pro audit (ISA), případně doplněné a upravené souvisejícími aplikačními doložkami. Naše odpovědnost stanovená těmito předpisy je podrobněji popsána v oddílu Odpovědnost auditora za audit účetní závěrky. V souladu se zákonem o auditorech a Etickým kodexem přijatým Komorou auditorů České republiky jsme na Společnosti nezávislí a splnili jsme i další etické povinnosti vyplývající z uvedených předpisů. Domníváme se, že důkazní informace, které jsme shromáždili, poskytují dostatečný a vhodný základ pro vyjádření našeho výroku.

Ostatní informace

Ostatními informacemi jsou v souladu s § 2 písm. b) zákona o auditorech informace uvedené ve výroční zprávě mimo účetní závěrku a naši zprávu auditora. Za ostatní informace odpovídá statutární orgán Společnosti.

Náš výrok k účetní závěrce se k ostatním informacím nevztahuje. Přesto je však součástí našich povinností souvisejících s auditem účetní závěrky seznámení se s ostatními informacemi a posouzení, zda ostatní informace nejsou ve významném (materiálním) nesouladu s účetní závěrkou či s našimi znalostmi o účetní jednotce získanými během auditu účetní závěrky nebo zda se jinak tyto informace nejeví jako významně (materiálně) nesprávné. Také posuzujeme, zda ostatní informace byly ve všech významných (materiálních) ohledech vypracovány v souladu s příslušnými právními předpisy. Tímto posouzením se rozumí, zda ostatní informace splňují požadavky právních předpisů na formální náležitosti a postup vypracování ostatních informací v kontextu významnosti (materiality), tj. zda případné nedodržení uvedených požadavků by bylo způsobitelné ovlivnit úsudek činěný na základě ostatních informací.



Na základě provedených postupů, do míry, již dokážeme posoudit, uvádíme, že

- ostatní informace, které popisují skutečnosti, jež jsou též předmětem zobrazení v účetní závěrce, jsou ve všech významných (materiálních) ohledech v souladu s účetní závěrkou a
- ostatní informace byly vypracovány v souladu s právními předpisy.

Dále jsme povinni uvést, zda na základě poznatků a povědomí o Společnosti, k nimž jsme dospěli při provádění auditu, ostatní informace neobsahují významné (materiální) věcné nesprávnosti. V rámci uvedených postupů jsme v obdržených ostatních informacích žádné významné (materiální) věcné nesprávnosti nezjistili.

Odpovědnost statutárního orgánu Společnosti za účetní závěrku

Statutární orgán Společnosti odpovídá za sestavení účetní závěrky podávající věrný a poctivý obraz v souladu s českými účetními předpisy a za takový vnitřní kontrolní systém, který považuje za nezbytný pro sestavení účetní závěrky tak, aby neobsahovala významné (materiální) nesprávnosti způsobené podvodem nebo chybou.

Při sestavování účetní závěrky je statutární orgán Společnosti povinen posoudit, zda je Společnost schopna nepřetržitě trvat, a pokud je to relevantní, popsat v příloze v účetní závěrce záležitosti týkající se jejího nepřetržitého trvání a použití předpokladu nepřetržitého trvání při sestavení účetní závěrky, s výjimkou případů, kdy statutární orgán plánuje zrušení Společnosti nebo ukončení její činnosti, resp. kdy nemá jinou reálnou možnost než tak učinit.

Odpovědnost audítora za audit účetní závěrky

Naším cílem je získat přiměřenou jistotu, že účetní závěrka jako celek neobsahuje významnou (materiální) nesprávnost způsobenou podvodem nebo chybou a vydat zprávu auditora obsahující náš výrok. Přiměřená míra jistoty je velká míra jistoty, nicméně není zárukou, že audit provedený v souladu s výše uvedenými předpisy ve všech případech v účetní závěrce odhalí případnou existující významnou (materiální) nesprávnost. Nesprávnosti mohou vzniknout v důsledku podvodů nebo chyb a považují se za významné (materiální), pokud lze reálně předpokládat, že by jednotlivě nebo v souhrnu mohly ovlivnit ekonomická rozhodnutí, která uživatelé účetní závěrky na jejím základě přijmou.

Při provádění auditu v souladu s výše uvedenými předpisy je naší povinností uplatňovat během celého auditu odborný úsudek a zachovávat profesní skepticismus. Dále je naší povinností:

- Identifikovat a vyhodnotit rizika významné (materiální) nesprávnosti účetní závěrky způsobené podvodem nebo chybou, navrhnout a provést auditorské postupy reagující na tato rizika a získat dostatečné a vhodné důkazní informace, abychom na jejich základě mohli vyjádřit výrok. Riziko, že neodhalíme významnou (materiální) nesprávnost, k níž došlo v důsledku podvodu, je větší než riziko neodhalení významné (materiální) nesprávnosti způsobené chybou, protože součástí podvodu mohou být tajné dohody (koluze), falšování, úmyslná opomenutí, nepravdivá prohlášení nebo obcházení vnitřních kontrol.
- Seznámit se s vnitřním kontrolním systémem Společnosti relevantním pro audit v takovém rozsahu, abychom mohli navrhnout auditorské postupy vhodné s ohledem na dané okolnosti, nikoli abychom mohli vyjádřit názor na účinnost jejího vnitřního kontrolního systému.
- Posoudit vhodnost použitých účetních metod, přiměřenost provedených účetních odhadů a informace, které v této souvislosti statutární orgán Společnosti uvedl v příloze v účetní závěrce.
- Posoudit vhodnost použití předpokladu nepřetržitého trvání při sestavení účetní závěrky statutárním orgánem a to, zda s ohledem na shromážděné důkazní informace existuje významná (materiální) nejistota vyplývající z událostí nebo podmínek, které mohou významně zpochybnit schopnost Společnosti nepřetržitě trvat. Jestliže dojdeme k závěru, že taková významná (materiální) nejistota existuje, je naší povinností upozornit v naší zprávě na informace uvedené v této souvislosti v příloze



v účetní závěrce, a pokud tyto informace nejsou dostatečné, vyjádřit modifikovaný výrok. Naše závěry týkající se schopnosti Společnosti nepřetržitě trvat vycházejí z důkazních informací, které jsme získali do data naší zprávy. Nicméně budoucí události nebo podmínky mohou vést k tomu, že Společnost ztratí schopnost nepřetržitě trvat.

- Vyhodnotit celkovou prezentaci, členění a obsah účetní závěrky, včetně přílohy, a dále to, zda účetní závěrka zobrazuje podkladové transakce a události způsobem, který vede k věrnému zobrazení.

Naší povinností je informovat osoby pověřené správou a řízením mimo jiné o plánovaném rozsahu a načasování auditu a o významných zjištěních, která jsme v jeho průběhu učinili, včetně zjištěných významných nedostatků ve vnitřním kontrolním systému.

Statutární auditor odpovědný za zakázku

Ing. Barbora Šíbllová je statutárním auditorem odpovědným za audit účetní závěrky společnosti Hyundai Transys Czech, s.r.o. k 31. prosinci 2024, na jehož základě byla zpracována tato zpráva nezávislého auditora.

V Brně dne 9. května 2025

KPMG Česká republika Audit, s.r.o.
Evidenční číslo 71

Ing. Barbora Šíbllová
Partner
Evidenční číslo 2418